

CYNGOR SIR CEREDIGION

Adroddiad i'r:	Cyngor
Dyddiad y Cyfarfod:	21 Hydref 2021
Teitl:	Papur sefyllfa ar ffosffadau ar gyfer y Cynllun Datblygu Lleol
Pwrpas yr Adroddiad:	Hysbysu'r Cabinet ynghylch y goblygiadau o ran lefelau ffosffadau yn nalgylch ardal cadwraeth arbennig Afon Teifi ar gyflwyno'r Cynllun Datblygu Lleol newydd.

I BENDERFYNU ARNO

Portffolio Cabinet ac Aelod Cabinet: Y Cynghorydd Rhodri Evans, Economi ac Adfywio

Ystyriwyd y papur sefyllfa gan Cabinet ar y 5ed o Hydref 2021, ac fe argymhellwyd i'w gymeradwyo gan y Cyngor.

Ym mis Ionawr 2021, cyhoeddodd Cyfoeth Naturiol Cymru dystiolaeth am lefelau ffosffadau mewn ardaloedd cadwraeth arbennig afonol yng Nghymru (gan gynnwys Afon Teifi yng Ngheredigion) ynghyd â datganiad sefyllfa/canllawiau cynllunio interim a ddiweddarwyd ym mis Mai 2021.

Mae'r adroddiad hwn yn rhoi trosolwg o ganllawiau Cyfoeth Naturiol Cymru a'r goblygiadau o ran y Cynllun Datblygu Lleol cyfredol, a'r un newydd. Mae'n amlinellu rhai opsiynau pwysig i'r Cyngor eu hystyried gyda golwg ar ddod o hyd i'r ffordd ymlaen gan gofio y bydd goblygiadau i'r amserlen wrth baratoi'r Cynllun. Mae goblygiadau posibl i'r sefyllfa yn gorfforaethol ac o ran polisi ar gyfer datblygiad gofodol ac effeithiau posibl ar ardaloedd trefol a gwledig Ceredigion.

Mae Cyfoeth Naturiol Cymru wedi cyflwyno 'cyngor cynllunio interim' i osgoi dirywiad pellach mewn capasiti amgylcheddol sy'n ymwneud â dalgylch Afon Teifi. Y Cyngor, fel yr Awdurdod Cynllunio Lleol, yw'r awdurdod cymwys fel a ddiffinnir yn y Rheoliadau Cynefinoedd ac mae'n ofynnol ei fod yn ystyried y cyngor a roddir gan Gyfoeth Naturiol Cymru (ymgynghorai statudol) wrth wneud penderfyniadau cynllunio ar ddatblygiadau unigol a'r Cynllun Datblygu Lleol fel ei gilydd. Dylai pob Cynllun Datblygu Lleol gael ei sgrinio i bennu a yw unrhyw bolisi yn debygol o gael effaith arwyddocaol ar yr ardaloedd cadwraeth arbennig.

Mae'r goblygiadau o ran y Cynllun Datblygu Lleol cyfredol fel a ganlyn:

- Mae ffosffadau'n effeithio ar 50% o Ganolfannau Gwasanaethau Trefol a 14% o Ganolfannau Gwasanaethau Gwledig.
- Cyfanswm arwynebedd y tir yr effeithir arno - 806km² neu 44.6% o Geredigion.

- Mae 14 safle a neilltuwyd ar gyfer tai / 24% o'r holl ddyraniadau tai sy'n cyfateb i 572 o dai, y disgwylir i 114.4 ohonynt fod yn fforddiadwy, wedi'u cyfyngu.
- Effeithir ar 44 o aneddiadau cyswllt.
- 5 dyraniad cyflogaeth (28% o'r holl ddyraniadau cyflogaeth yng Ngheredigion) a 2 ddyraniad defnydd cymysg (20% o'r cyfanswm).

Mae'r goblygiadau o ran y Cynllun Datblygu Lleol newydd fel a ganlyn:

- Mae effaith bosib ar 89 o blith 293 safle ymgeisiol (30% o'r holl safleoedd a gyflwynwyd).
- Bydd 3^{ydd} galwad yn angenrheidiol yn achos safleoedd ymgeisiol a gall fod angen arnynt gynnwys tir ar gyfer mesurau lliniaru ffosffadau pan, a phryd, y bydd y mathau o dir a'r mesurau lliniaru yn hysbys.
- Bydd angen adolygu hierarchiaeth aneddiadau arfaethedig y Cynllun Datblygu Lleol newydd gan y bydd sefyllfa'r ffosffadau yn effeithio ar nifer o'r aneddiadau arfaethedig.
- Bydd angen adolygu'r Arfarniad o Gynaliadwyedd/Asesiad Amgylcheddol Strategol er mwyn ystyried y goblygiadau amgylcheddol, economaidd a chymdeithasol yn sgil effeithiau'r ffosffadau ar ddalgylch Afon Teifi.
- Bydd y Cynllun Datblygu Lleol newydd yn destun sgrinio pellach mewn perthynas â'r effaith y gallai ei gael ar yr Ardaloedd Cadwraeth Arbennig afonol, a gallai fod yn angenrheidiol i bob dyraniad datblygu ymgymryd ag Asesiad Priodol llawn a allai arwain at effeithio ar gorff dŵr yr ardal cadwraeth arbennig.
- Bydd newidiadau gofodol a strategol i'r Cynllun Datblygu Lleol yn ei gwneud yn ofynnol i ddarnau allweddol o dystiolaeth fynd drwy adolygiad gan gynnwys rôl a swyddogaeth aneddiadau, opsiynau gofodol, cyflenwad tai, hyfywedd ac asesiad effaith y Gymraeg.
- Yn *Cymru'r Dyfodol: y Cynllun Cenedlaethol 2040*, dynodwyd Dyffryn Teifi yn barth twf rhanbarthol. Mae'r ardal hon wedi'i chyfyngu'n llwyr gan ffosffadau yn awr ac felly bydd angen ystyried yr anallu i fodloni'r Polisi Cenedlaethol yn yr adolygiad o'r cynllun.

Bydd angen ffactora rhyw fath o oedi yn yr amserlen wrth baratoi'r Cynllun Datblygu Lleol newydd, waeth beth fo'r opsiwn a ffefrir, oherwydd effeithiau'r sefyllfa gyda ffosffadau.

Arfarnu'r Opsiynau:

1. Cynllun 6 thref - parhau i baratoi'r cynllun, gyda'r Strategaeth a Ffefrir ddiwygiedig yn adlewyrchu'r dull 6 thref y cytunwyd arno'n flaenorol. Byddai risgiau arwyddocaol wrth ddyrannu mewn ardaloedd yr effeithir arnynt gan ffosffadau - ni fyddai'r Cynllun Datblygu Lleol yn medru dangos y gallu i gyflenwi mewn archwiliad, a byddai'n debygol o fethu profion cadernid.
2. Dull goddefol - oedi dros dro y gwaith paratoi ar y Cynllun Datblygu Lleol hyd nes y cytunir ar wybodaeth bellach, tystiolaeth a mesurau lliniaru. Mae'r Cynllun Mabwysiedig yn ei le ac nid oes dyddiad pendant ar ei gyfer sy'n caniatáu i ystyriaeth gael ei rhoi i gynigion datblygu mewn ardaloedd nas

effeithir arnynt gan ffosffadau. Mabwysiadwyd y dull hwn gan Awdurdodau Sir Benfro, Sir Gâr a Pharc Cenedlaethol Bannau Brycheiniog.

3. Aildrefnu Gofodol - Cychwyn ar Gynllun Datblygu Lleol newydd i ddisodli'r un blaenorol gyda Chytundeb Cyflenwi newydd a rhoi ailystyriaeth lawn i'r cynllun gan gynnwys strategaeth ofodol nad oedd yn cynnwys yr ardaloedd hynny yr effeithiwyd arnynt gan ffosffadau. Hwn yw'r opsiwn a ffefrir o ran Llywodraeth Cymru. Byddai'n golygu, fodd bynnag, na allem yn y tymor canol ddyrannu unrhyw dir cyflogaeth neu ar gyfer tai yn y dyfodol yn nalgylch Afon Teifi.

Mewn gwirionedd, mae risgiau'n gysylltiedig â phob opsiwn ac mae'r adroddiad yn archwilio'r rhain yn fanylach. Fodd bynnag, byddai'n wastraff tebygol ar adnoddau'r Cyngor i barhau gydag opsiwn 1 - cynllun yn ôl pob golwg a fyddai'n methu mewn archwiliad gan na fyddem yn gallu dangos bod modd ei gyflenwi ac yn codi cwestiynau ynghylch ei gadernid. Ymddengys mai opsiwn 2 yw'r dewis a ffefrir yn rhanbarthol gan ei fod yn caniatáu amser i archwilio'r data a'r dystiolaeth sy'n dod i'r amlwg ac ailystyried ein hopsiynau wrth i ni ddeall mwy am ddulliau lliniaru. Byddai hefyd yn caniatáu amser i ddatblygu Bwrdd Rheoli Maethynnau a Chynllun Rheoli Maethynnau cysylltiedig ar gyfer Afon Teifi. Er y byddai opsiwn 3 yn cyflwyno cynllun mewn modd amserol, byddai'n cyfeirio'r rhan fwyaf o'r twf angenrheidiol ledled y sir i nifer llawer llai o ganolfannau gwasanaethau a byddai cwestiynau o hyd ynghylch cadernid y cynllun os nad yw'n bodloni anghenion cyfran sylweddol o boblogaeth y sir. Gallai hefyd gael ymraniadau gwleidyddol yn lleol gan y byddai'n mabwysiadu dull gwahanol i'n model traddodiadol o 6 thref. Felly, argymhellir bod oedi amhenodol yn cael ei roi ar ddewis 2 i ganiatáu amser i wyddoniaeth a thystiolaeth gryfhau, i ddulliau lliniaru ddatblygu ac i geisio cael datrysiadau lleol.

A gwblhawyd Asesiad Effaith Integredig? Os na, nodwch pam

Oes a chwblhawyd AEI ar gyfer paratoi'r cynllun a'i ddiweddarau i gymryd i ystyriaeth yr oedi oherwydd ffosffadau.

Llesiant Cenedlaethau'r Dyfodol:

Crynodeb:

Hirdymor:

Cydweithio:

Cynnwys:

Atal:

Integreiddio:

Argymhelliad/Argymhellion: Argymhellir bod y Cyngor yn cytuno ar oedi dros dro, am gyfnod amhenodol am nawr, ar gyfer y cynllun datblygu lleol newydd, yn seiliedig ar gadarnhad gan Lywodraeth Cymru.

Rheswm dros y penderfyniad: Caniatáu i fwy o waith gael ei wneud ar y sefyllfa ffosffadau i gasglu data a thystiolaeth ac i lunio datrysiadau lliniaru.

Sicrhau bod y cynllun newydd yn bodloni'r profion cadernid, bod modd ei gyflenwi a'i fod yn addas i'r diben.

Trosolwg a Chraffu: Mae'r adroddiad wedi'i gyflwyno i'r Gweithgor Cynllun Datblygu Lleol, y Grŵp Gorchwyl a Gorffen Rheoli Datblygu a Chabinet a cytunodd y grŵpiau mai opsiwn 2 oedd yr unig ddewis realistig.

Fframwaith Polisi: Cynllun Datblygu Lleol Ceredigion 2007-2022 a Chynllun Datblygu Lleol Ceredigion Newydd 2018-2033.

Blaenoriaethau Corfforaethol:

Blaenoriaeth Gorfforaethol 1 - Hybu'r Economi

1.1 Hyrwyddo a darparu cyfleoedd cyflogaeth i ddinasyddion Ceredigion.

1.3 Datblygu Seilweithiau ar gyfer yr 21^{ain} Ganrif ar draws y sir.

Blaenoriaeth Gorfforaethol 2 - Buddsoddi yn Nyfodol y Bobl

2.4 Hybu a hwyluso diwylliant a hunaniaeth ddwyieithog unigryw a bywiog Ceredigion.

Blaenoriaeth Gorfforaethol 3 - Galluogi Cydnerthedd Unigolion a Theuluoedd

3.1 Hyrwyddo llesiant unigolion a theuluoedd o fewn cartrefi diogel, fforddiadwy a hygyrch.

Blaenoriaeth Gorfforaethol 4 - Hyrwyddo Cydnerthedd Amgylcheddol a Chymunedol

4.1 Ymgysylltu'n weithredol mewn rhaglenni i ddelio ag effeithiau newid hinsawdd.

4.2 Gwella'r seilwaith i hwyluso datblygiadau yn y dyfodol er mwyn ateb anghenion cymunedau

4.3 Helpu a chynorthwyo cymunedau i fod yn fwy hunangydnerth.

Goblygiadau Cyllid a Chaffael: Mae Cynlluniau Datblygu Lleol yn gostus i'w cynhyrchu felly byddai goblygiadau ariannol yn gysylltiedig â pharhau â chynllun a fyddai'n debygol o fethu mewn archwiliad. Bydd goblygiadau ariannol hefyd yn gysylltiedig ag oedi'r cynllun gan y byddai'n ymestyn yr amser y byddai'n cymryd i gyflenwi cynllun.

Goblygiadau Cyfreithiol:	Mae dyletswydd ar yr awdurdod i baratoi Cynllun Datblygu Lleol. Fodd bynnag, mae Llywodraeth Cymru yn ymwneud â cheisio cael datrysiadau i'r mater ac wedi cefnogi awdurdodau cyfagos gan bennu mai oedi yw'r datrysiad mwyaf synhwyrol.
Goblygiadau Staffio:	Dim
Goblygiadau Eiddo/Asedau:	Dim
Risg/Risgiau:	Fel a amlinellir yn yr adroddiad
Pwerau Statudol:	
Papurau Cefndir:	Papur Sefyllfa ar Ffosffadau
Atodiadau:	Dim
Swyddog Arweiniol Corfforaethol:	Russell Hughes-Pickering
Swyddog Adrodd:	Sarah Groves- Phillips
Dyddiad:	11-10-2021

Papur Sefyllfa - Ffosffadau



Cynnwys

Cyflwyniad a Diben	4
Proses a Llinell Amser	4
Crynodeb o'r Materion Presennol.....	5
Cyngor interim Cyfoeth Naturiol Cymru ar gyfer ceisiadau cynllunio o fewn dalgylchoedd Ardaloedd Cadwraeth Arbennig (ACAOedd) afon (cyhoeddwyd Ionawr 2021).....	5
Gwaith Trin Dŵr Gwastraff (GTDG).....	7
Goblygiadau ar gyfer y CDLI Cyfredol	9
Yr Hierarchaeth Aneidiadau	9
Preswyl: Neilltuadau	10
Preswyl: Cydrannau eraill y cyflenwad tai.....	13
Neilltuadau Cyflogaeth.....	14
Neilltuadau Defnydd Cymysg	15
Goblygiadau ar gyfer y CDLI Amnewid	16
Safleoedd Ymgeisiol	16
Yr Hierarchaeth Aneidiadau	16
Arfarniad Cynladwyedd / Asesiad Amgylcheddol Strategol	20
Asesiad Rheoliadau Cynefinoedd	21
Lliniaru a Datrysiadau eraill	21
Arfarniad o'r Dewisiadau	23
Trosolwg	23
Amserlenni	23
Datrysiadau Technegol Posibl a Dulliau Gweithredu sy'n Seiliedig ar Bolisi ..	30
Pwysigrwydd nodi datrysiadau	30
Datrysiadau Technegol.....	33
Camau Nesaf	36
Tymor Byr/Canolig.....	36
Tymor Hwyl	37

Cyflwyniad a Diben

Proses a Llinell Amser

Mae paratoi'r CDLI Amnewid (CDLla) yn adlewyrchu cyfrifoldebau statudol y Cyngor dan Ddeddf Cynllunio a Phrynu Gorfodol 2004 – gan nodi polisïau a chynigion ynghylch datblygiad a defnydd tir ar gyfer Ceredigion yn ystod y cyfnod tan 2033. Cymeradwywyd Cytundeb Cyflenwi (CC) diwygiedig mewn perthynas â'r CDLla gan Weinidogion Cymru ym mis Mawrth 2020, yn union cyn y cyfnod clo cenedlaethol. O ganlyniad i'r amseriad a'r hysbysiad dilynol gan Lywodraeth Cymru i stopio ymgynghoriadau ffurfiol am y CDLla ac i ganolbwyntio ar dystiolaeth gefndirol, mae'r CC cymeradwy cyfredol yn afraid a bydd gofyn cael CC amnewid pan fydd y gwaith yn ailgychwyn yn ffurfiol.

Yn ystod mis Ionawr 2021, roedd swyddogion yn bwrw ymlaen gyda'r gwaith ar dystiolaeth gefndirol – sef y gwaith o baratoi tystiolaeth ynghylch newidiadau a welwyd yn ddiweddar i brisiau tai a'r effaith ar newidiadau poblogaeth yn y sir. Fodd bynnag, ar 21 Ionawr 2021, cyhoeddodd Cyfoeth Naturiol Cymru (NRW) dystiolaeth ynghylch lefelau ffosffadau ar gyfer Ardaloedd Cadwraeth Arbennig (ACAOedd) afonol yng Nghymru (gan gynnwys afon Teifi). Roedd canllawiau/datganiadau sefyllfa cynllunio yn cydfynd â'r dystiolaeth hon¹. Ni ddylid drysu rhwng hyn a Rheoliadau Adnoddau Dŵr (Rheoli Llygredd Amaethyddol) (Cymru) 2021, er y cynghorir partïon y mae ganddynt ddiddordeb i ystyried y rhain hefyd er mwyn datblygu darlun cyflawn y tu hwnt i'r CDLI ei hun (gweler Adran 5 y Papur hwn).

Mae'r Papur hwn yn cynnig trosolwg o ganllawiau NRW a'u goblygiadau ar gyfer y CDLla. Mae'n cyflwyno rhai dewisiadau ar lefel uchel y bydd Aelodau yn dymuno cymeradwyo'r cam o'u harchwilio ymhellach gan swyddogion, gyda'r nod o geisio sicrhau ffordd ymlaen. Yr unig beth sy'n sicr ar yr adeg hon yw y bydd goblygiadau ar gyfer yr amserlen er mwyn paratoi'r Cynllun. Dylid darllen y Papur hwn gyda'r wybodaeth bod y sefyllfa yn esblygu yn gyson wrth i wybodaeth newydd ddod i'r amlwg. Ystyrir bod gofyn adrodd am y mater oherwydd ei oblygiadau y gallent fod yn rhai arwyddocaol ar gyfer

Cyngor Sir Ceredigion – Cynllun Datblygu Lleol – Gorffennaf 2021
polisi ac ar lefel gorfforaethol – yn fwyaf nodedig o ran goblygiadau gofodol a'r
effaith bosibl yng nghefn gwlad Ceredigion.

Crynodeb o'r Materion Presennol

Cyngor interim Cyfoeth Naturiol Cymru ar gyfer ceisiadau cynllunio o fewn dalgylchoedd Ardaloedd Cadwraeth Arbennig (ACAoedd) afon (cyhoeddwyd Ionawr2021).


Nodweddir Ceredigion gan ei nodweddion amgylcheddol cyfoethog ac mae'n gartref i nifer o ardaloedd a nodweddion sy'n rhai dynodedig oherwydd eu pwysigrwydd amgylcheddol, gan gynnwys Ardaloedd Cadwraeth Arbennig (ACA) afonol Afon Teifi.

Yn dilyn tystiolaeth newydd am effeithiau amgylcheddol ffosffadau mewn cyrsiau dŵr, mae Cyfoeth Naturiol Cymru (NRW) wedi asesu'r 9 SAC afonol yng Nghymru. Cadarnhaodd yr asesiad hwn a oedd yn seiliedig ar dargedau llymach ar gyfer ansawdd dŵr cyrsiau dŵr bod achosion o dorri amodau ynghylch lefelau ffosfforws yn eang o fewn ACA afonydd yng Nghymru, a bod dros 60% o gyrrff dŵr yn methu cyflawni'r targedau heriol.

O ganlyniad i'r methiant hwn, mae NRW wedi cyhoeddi 'cyngor cynllunio interim' er mwyn osgoi gwaethygu pellach o ran y capasiti amgylcheddol. Mae'r 'cyngor' hwn yn ymwneud â phob ACA Afonol y mae eu dalgylchoedd yn ymestyn i Geredigion, sef Afon Teifi. Fel Awdurdod Cynllunio Lleol (ACLI), mae gofyn i'r Cyngor ystyried y cyngor a roddir gan NRW wrth wneud penderfyniadau cynllunio (ar gyfer datblygiadau unigol a Chynlluniau Datblygu Lleol (CDLI)). O ganlyniad, bydd angen i unrhyw ddatblygiad arfaethedig yn nalgylch yr afon a allai gynyddu lefelau ffosffadau ddangos tystiolaeth glir o'r ffaith y gall y datblygiad ddangos niwtraled neu welliant ffosffadau yn ei ddyluniad a/neu ei gyfraniad i'r corff dŵr. Yn y rhan fwyaf o achosion, bydd y gallu i gysylltu â'r system garthffosiaeth gyhoeddus yn gyfyngedig, a bydd gofyn darganfod datrysiad amgen. Bydd y gofyniad hwn o ran ystyriaethau draenio yn effeithio ar yr holl ddatblygiad sy'n cynyddu cyfanswm neu grynodiad dŵr gwastraff.

Mae Ffigur 1 yn cynnwys map sy'n dangos dalgylchoedd yr afonydd yng Ngheredigion.



Cyngor Sir Ceredigion
Ceredigion County Council



Neuadd Cyngor Ceredigion, Penmôrfa,
 Aberaeron, Ceredigion SA46 6PA
 Ffôn/Tel. 01545 570831


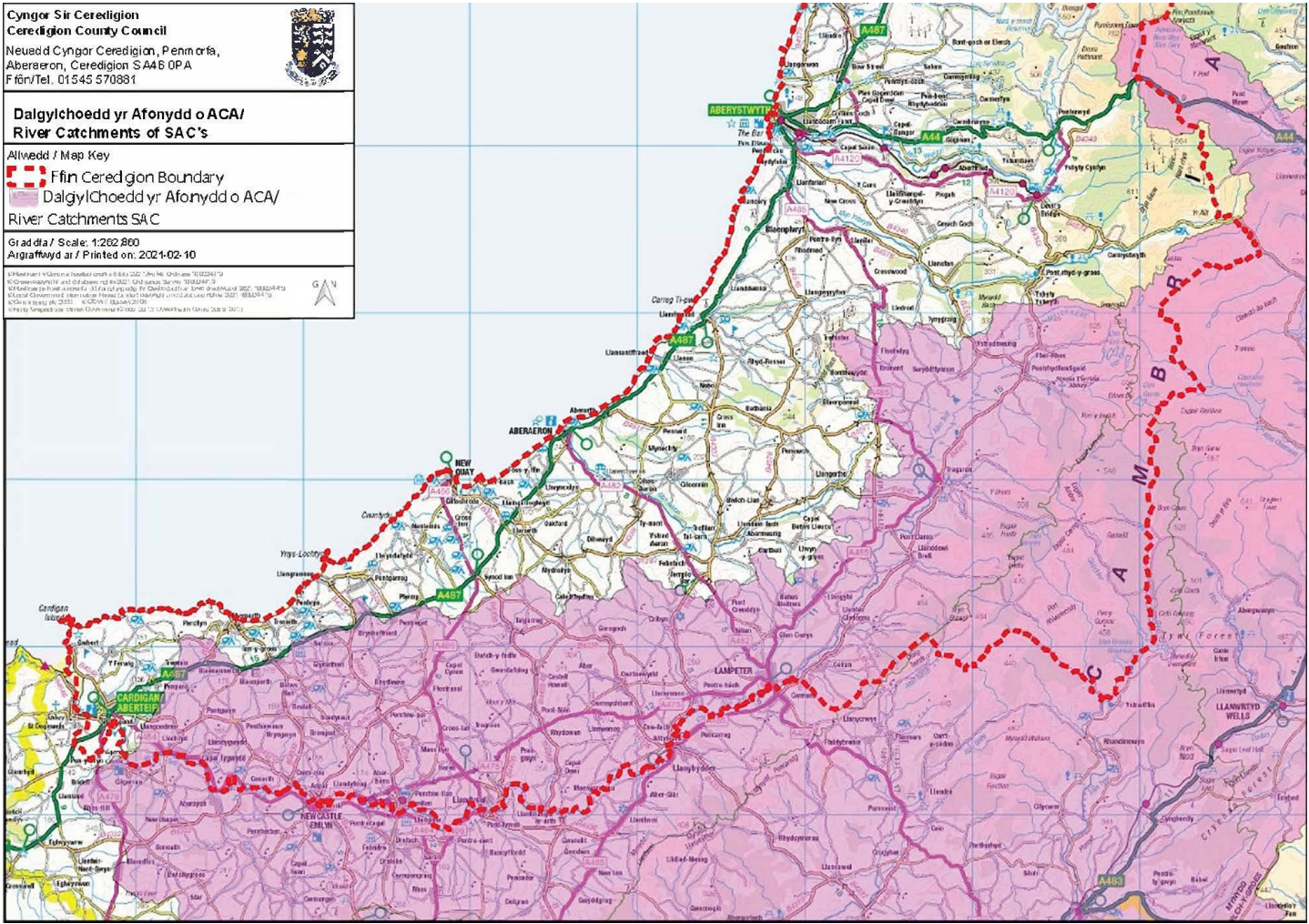
**Dalgylchoedd yr Afonydd o ACA/
 River Catchments of SAC's**

Allwedd / Map Key

-  Ffin Ceredigion Boundary
-  Dalgylchoedd yr Afonydd o ACA/
River Catchments SAC

Graddfa / Scale: 1:202 200
 Argraffwyd ar / Printed on: 2021-02-10

© Crown Copyright and Geographical Names Commission 2021. All Rights Reserved. Ordnance Survey Licence No. 100029479. Ceredigion County Council. Aberaeron. Penmôrfa. SA46 6PA. 01545 570831. 2021-02-10. 1:202 200. 100029479. Ordnance Survey Licence No. 100029479. Ceredigion County Council. Aberaeron. Penmôrfa. SA46 6PA. 01545 570831. 2021-02-10. 1:202 200. 100029479.

Ffigur 1: Ardal Dalgylch ACA Afon Teifi yng Ngheredigion

Cyngor Sir Ceredigion – Cynllun Datblygu Lleol – Gorffennaf 2021
Mae gofyn rhoi ystyriaeth arwyddocaol i gynigion draenio ar gyfer datblygiadau yn y dalgylchoedd hyn.

Mae NRW wedi darparu [cyngor cynllunio interim i ddatblygwyr](#). Mae'r canllawiau yn cynnwys amlinelliad o'r math o ddatblygiad sy'n annhebygol o gael effaith ar lefelau ffosffadau yn y cyrsiau dŵr.

Gellir gweld gwybodaeth bellach a manylach hefyd [ar wefan NRW yn uniongyrchol](#).

Mae nodyn cyngor NRW yn amlinellu, pan nad yw cais cynllunio sydd o fewn dalgylchoedd Afon Teifi yn gallu dangos tystiolaeth o'r ffaith y byddai'r cynnig ar gyfer datblygiad yn arwain at niwtraled neu welliant o ran ffosffadau, yn anffodus, ni fyddai'r Awdurdod Cynllunio Lleol yn gallu cefnogi'r cais. Mae hyn yn adlewyrchu'r effaith annerbyniol ar ansawdd dŵr yr afonydd a ddynodir yn ACA mewn ffordd sensitif. Mae gan hyn oblygiadau ar gyfer polisïau a chynigion y Cynllun Datblygu Lleol hefyd (gan gynnwys safleoedd a neilltuwyd).

Mae swyddogion yn gweithio ar ddeall goblygiadau llawn canllawiau NRW ar gyfer ceisiadau cynllunio cyfredol a chynnydd y CDLla. Rhaid i'r Cyngor sicrhau na fydd cynigion datblygu yn niweidio capasiti amgylcheddol ein cyrsiau dŵr. Yn ogystal, mae swyddogion yn cydweithio gydag NRW i ddeall y materion ehangach a nodi'r ffordd ymlaen ar gyfer yr holl gynigion, er mwyn darganfod datrysiadau sy'n cydymffurfio gyda gofynion y cyngor cynllunio interim newydd.

Gwaith Trin Dŵr Gwastraff (GTDG)

Mae'r sefyllfa o ran hawlenni ffosffadau GTDG fel a ganlyn.

Ceir hawlenni ffosffadau cyfredol yn: Llanddewi Brefi.

Nid yw Cynllun Rheoli Asedau 2020-2025 (AMP7) Dŵr Cymru Welsh Water (DCWW) yn cynnwys unrhyw welliannau Ffosffadau a gynlluniwyd yng Ngheredigion.

O ran rhaglenni buddsoddi yn y dyfodol, mae gan DCWW raglen dau AMP y cytunwyd arnynt (h.y., AMP7 ac AMP8) gydag NRW. Fodd bynnag, er bod cynnwys AMP7 yn hysbys, nid yw'r cynlluniau i'w cynnwys yn AMP8 wedi cael eu cwblhau eto. Fodd bynnag, deallir bod posibilrwydd y caiff hawlen ffosffadau ei chyflwyno yn Nhregaron. Deallir bod Rhaglenni Amgylchedd

Cyngor Sir Ceredigion – Cynllun Datblygu Lleol – Gorffennaf 2021
Cenedlaethol (NEP) NRW yn llywio lleoliad GTDGs lle y bydd gofyn cyflwyno
neu dynhau hawlenni ffosffadau.

Gosodir terfyn hawlen ffosffadau ar wahanol GTDG DCWW gan y Rheolydd
Amgylcheddol (NRW yng Nghymru) ac yn ei hanfod, mae'n mynnu bod
DCWW yn sicrhau eu bod yn tynnu ffosffadau o ddŵr gwastraff er mwyn
bodloni'r terfyn hwnnw. Asesir hawlenni ffosffadau ar sail cyfartaledd o'r holl
ganlyniadau ffosffadau yn ystod cyfnod treigl o 12 mis. Y dull nodweddiadol er
mwyn tynnu ffosfforws o GTDG yw cyflwyno dosio fferig (haearn) a 'stripio'r'
ffosffadau – mae'r fferig yn adweithio gyda'r ffosffadau ac yn ffurfio
gwaddodion solet, y byddant yn cael eu gwaredu wedi hynny trwy danc
gwaelodi.

Gellir dod i'r casgliad bod y materion a wynebier yn rhai sy'n ymwneud â
seilwaith yn ogystal â rhai amgylcheddol yn hyn o beth. Mae'n fframio'r
drafodaeth hefyd gydag ymwybyddiaeth o rôl ehangach sefydliadau aml-
asiantaeth – e.e., DCWW ac NRW ac yn hyn o beth, ni fydd y Cyngor yn gallu
rhoi sylw i'r mater hwn ar ei ben ei hun.

Goblygiadau ar gyfer y CDLI Cyfredol

Yr Hierarchaeth Aneddiadau

Ar hyn o bryd, effeithir ar yr aneddiadau canlynol gan Ffosffadau:

Tabl 1: Aneddiadau CDLI yr effeithir arnynt yn ôl GTDG (statws Coch Melyn Gwyrdd):

Categori / Hierarchaeth Anheddiad CDLI	GTDG gyda gweithgarwch stripio ffosffadau yn ei le yn barod a thrwydded gyfredol	GTDG gyda gwelliannau stripio ffosffadau wedi'u cynllunio yn CRhA 7 (2020-2025)	GTDG gyda gwelliannau stripio ffosffadau wedi'u cynllunio yn CRhA 8 (2026-2030)	GTDG heb weithgarwch Stripio Ffosffadau yn ei le nac wedi cael ei gynllunio
Canolfannau Gwasanaeth Trefol			Tregaron	Llandysul Llanbedr Pont Steffan Castellnewydd Emlyn (Adpar)
Canolfannau Gwasanaeth Gwledig				Cenarth Pontrhydfendigaid
Aneddiadau Cysylltiedig	Llanddewi Brefi			Aber-banc Alltyblaca Betws Bledrws Betws Ifan Beulah Blaenannerch Blaen-porth Brongest Bronant Bryn-gwyn Brynhoffnant Capel Dewi (DE) Cellan/Fishers Arms Coed-y-bryn Cribyn Croes-lan Cwm-cou Cwrtnewydd Dre-fach Ffostrasol Gors-goch Henllan/Trebedw Highmead Horeb Llandyfriog Llandygwydd Llangybi Llanwnnen Llechryd

Categori / Hierarchaeth Anheddiad CDLI	GTDG gyda gweithgarwch stripio ffosffadau yn ei le yn barod a thrwydded gyfredol	GTDG gyda gwelliannau stripio ffosffadau wedi'u cynllunio yn CRhA 7 (2020-2025)	GTDG gyda gwelliannau stripio ffosffadau wedi'u cynllunio yn CRhA 8 (2026-2030)	GTDG heb weithgarwch Stripio Ffosffadau yn ei le nac wedi cael ei gynllunio
				Maesymeillion Penrhiw-llan Pentre-llwyn Plwmp Pren-gwyn Rhyd Lewis / Hawen Rhydowen Sarnau Silian Talgarreg Tan-y-groes Ystradmeurig

Felly, mae ffosffadau yn effeithio ar 50% o USCs ac 14% o RSCs yn y CDLI cyfredol. Mae cyfanswm y tir yng Ngheredigion yr effeithir arno gan Ffosffadau yn cyfateb ag 806 cilomedr sgwâr neu 44.6%

Preswyl: Neilltuadau

Effeithir ar gyfanswm o 14 o safleoedd tai (24% o'r holl neilltuadau tai yn y sir). Mae'r rhan fwyaf o'r materion yn effeithio ar Ganolfannau Gwasanaeth Trefol a Gwledig (USC ac RSC), fel y cânt eu diffinio yn strategaeth y CDLI cyfredol. Mae hyn yn cyfateb â swm o 572 o dai a neilltuwyd, y disgwyliwyd i 114.4 ohonynt fod yn gartrefi fforddiadwy.

Tabl 2: Safleoedd y Neilltuwyd Tai iddynt yn y CDLI yn Nalgylch ACA Afon Teifi

Cyfeirnod y Safle a Neilltuwyd	Enw'r Safle	Enw'r Anheddiad	Ardal_Ha	Nifer y Tai	Nifer y Tai Fforddiadwy
H0401	Tir gyferbyn â Pharc y Trap, Adpar	Adpar	2.69	35	7
H0501	Hen ysgol Gynradd Llanbedr Pont Steffan	Llanbedr Pont Steffan	0.65	12	2.4
H0502	Safle y tu ôl Ffynnon Bedr	Llanbedr Pont Steffan	0.81	20	4
H0503	Safle ar gornel Heol y Wîg	Llanbedr Pont Steffan	0.57	9	1.8
H0504	Heol y Wîg	Llanbedr Pont Steffan	4.52	90	18
H0505	Tir gerllaw Maes-y-deri	Llanbedr Pont Steffan	4.2	105	21
H0601	Tu ôl i'r Ffawydd	Llandysul	4.85	126	25.2
H0701	Tir oddi ar Ffordd Dewi	Tregaron	1.8	36	7.2
H0702	Tir tu ôl Rhyd Y Fawnog	Tregaron	1.52	38	7.6
H1101	Tir oddi ar Ystad Spring Meadow	Cenarth	0.37	7	1.4
H1102	Gogledd-ddwyrain o	Cenarth	0.79	17	3.4

Cyngor Sir Ceredigion – Cynllun Datblygu Lleol – Gorffennaf 2021

Cyfeirnod y Safle a Neilltuwyd	Enw'r Safle	Enw'r Anheddiad	Ardal_Ha	Nifer y Tai	Nifer y Tai Fforddiadwy
	Ysgol Cenarth				
H1103	Tir wrth ac i'r gogledd-ddwyrain o Tegfan	Cenarth	0.86	14	2.8
H2001	Dolwerdd	Pontrhydfendigaid	1.76	44	8.8
H2002	Tir gerllaw Rock House	Pontrhydfendigaid	0.77	19	3.8
Cyfanswm			26.16	572	114.4

Preswyl: Cydrannau eraill y cyflenwad tai

Yn ogystal â'r USCs a'r RSCs a restrir uchod, effeithir ar nifer o Aneddiadau Cysylltiedig hefyd ac yn unol â Pholisi S04, nid oes ganddynt unrhyw gapasiti sy'n weddill ac maent yn rhedeg ar sail minws 75 uned ar hyn o bryd (sylwer bod rhif -75 oherwydd bod yr aneddiadau hyn eisoes wedi mynd y tu hwnt i'w lwfans o fewn y CDLI (2007-2022) gymaint â 75 o unedau erbyn Ebrill 2021).

Tabl 3: Aneddiadau Cysylltiedig CDLI o fewn Dalgylch ACA Afon Teifi

Enw'r Anheddiad Cysylltiedig	Enw Grŵp yr Anheddiad	Unedau sy'n Weddill
Blaenannerch	Aberporth / Parc-llyn	4
Brynhoffnant	Aberporth / Parc-llyn	-2
Sarnau	Aberporth / Parc-llyn	-17
Blaen-porth	Aberporth / Parc-llyn	3
Tan-y-groes	Aberporth / Parc-llyn	-2
Llechryd	Aberteifi	-12
Llandygydd	Cenarth	2
Cribyn	Felin-fach/ Ystrad Aeron	-5
Betws Bledrws	Llanbedr Pont Steffan	4
Cellan/Fishers Arms	Llanbedr Pont Steffan	3
Cwrtnewydd	Llanbedr Pont Steffan	1
Drefach	Llanbedr Pont Steffan	-4
Gors-goch	Llanbedr Pont Steffan	-2
Llangybi	Llanbedr Pont Steffan	5
Llanwnnen	Llanbedr Pont Steffan	-17
Llwyn-y-groes	Llanbedr Pont Steffan	3
Silian	Llanbedr Pont Steffan	3
Aber-banc	Llanbedr Pont Steffan	-25
Coed-y-bryn	Llanbedr Pont Steffan	-2

Cyngor Sir Ceredigion – Cynllun Datblygu Lleol – Gorffennaf 2021

Enw'r Anheddiad Cysylltiedig	Enw Grŵp yr Anheddiad	Unedau sy'n Weddill
Croes-lan	Llandysul	10
Henllan/Trebedw	Llandysul	-7
Horeb	Llandysul	-4
Maesymeillion	Llandysul	-4
Pren-gwyn	Llandysul	-1
Rhydlewis / Hawen	Llandysul	-1
Rhydowen	Llandysul	0
Talgarreg	Llandysul	-9
Capel Dewi (DE)	Llandysul	4
Ffostrasol	Llandysul	-5
Penrhiw-llan	Llandysul	-6
Pentre-llwyn	Llandysul	4
Alltyblaca	Llanybydder	0
Highmead	Llanybydder	3
Plwmp	Ceinewydd	-1
Betws Ifan	Castellnewydd Emlyn (Adpar)	-3
Beulah	Castellnewydd Emlyn (Adpar)	-4
Brongest	Castellnewydd Emlyn (Adpar)	-1
Bryn-gwyn	Castellnewydd Emlyn (Adpar)	3
Cwm-cou	Castellnewydd Emlyn (Adpar)	-4
Llandyfriog	Castellnewydd Emlyn (Adpar)	6
Pont-rhyd-y-groes	Pontrhydfendigaid	4
Ystradmeurig	Pontrhydfendigaid	1
Bronant	Tregaron	0
Llanddewi Brefi	Tregaron	0

Enw'r Anheddiad Cysylltiedig	Enw Grŵp yr Anheddiad	Unedau sy'n Weddill
	Cyfanswm	-75

Neilltuadau Cyflogaeth

Ar ei gilydd, effeithir ar tua 5 neilltuad, sy'n cyfateb â 39.25 ha (28% o'r holl neilltuadau cyflogaeth yn y Sir). Lleolir pob un o fewn USCs ac RSCs.

Tabl 4: Safleoedd a Neilltuwyd ar gyfer Cyflogaeth yn y CDLI, o fewn Dalgylch ACA Afon Teifi

Cyfeirnod y Safle a Neilltuwyd	Ha yr Ardal	Enw'r Safle	Enw'r Anheddiad
E0501	15.94	Parc Busnes Llambod	Llanbedr Pont Steffan
E0502	1.07	Safle yr Hen Farchnad	Llanbedr Pont Steffan
E0601	6.43	Parc Menter Llandysul	Llandysul
E0602	5.13	Parc Busnes Horeb	Llandysul
E0801	10.68	Parc Aberporth	Aberporth/Parc-llyn
Cyfanswm	39.25		

Dylid nodi y caiff y broses o gyflawni cynigion cyflogaeth ar draws y Sir ei chynorthwyo trwy gyfrwng polisiâu S03 a S04, sy'n galluogi i gyfleoedd priodol heb eu neilltuo gael eu cyflwyno. Gallai cyfleoedd o'r fath gael eu heffeithio mewn ffordd niweidiol hefyd.

Neilltuadau Defnydd Cymysg

At ei gilydd, effeithir ar tua 2 neilltuad defnydd cymysg sy'n cyfateb â 55.89 ha (20% o'r holl neilltuadau defnydd cymysg yn y Sir). Lleolir y safleoedd o fewn USC neu RSC.

Tabl 5: Safleoedd Neilltuedig Defnydd Cymysg CDLI o fewn Dalgylch ACA Afon Teifi

Cyngor Sir Ceredigion – Cynllun Datblygu Lleol – Gorffennaf 2021

Cyfeirnod y Safle a Neilltuwyd	Enw'r Safle	Enw'r Anheddiad	Ha yr Ardal
M0701	Prosiect Cylch Caron, tu ôl Gwesty'r Talbot	Tregaron	3.67
M0801	Maes Awyr Gorllewin Cymru, Blaenannerch	Aberporth / Parc-llyn	52.22

**Sylwer y gallai fod nifer o resymau pam na fydd safle a neilltuwyd yn cael ei gyflwyno, ac efallai y bydd ffosffadau yn un effaith ymhlith nifer, felly mae angen ystyried y niferoedd a nodir uchod yn y cyd-destun hwn.*

Goblygiadau ar gyfer y CDLI Amnewid

Safleoedd Ymgeisiol

Hyd yn hyn, fel rhan o'r gwaith o baratoi CDLIa, gwnaethpwyd 2 alwad am safleoedd ymgeisiol, ac ar hynny, cynigiwyd 293 o safleoedd ymgeisiol. Gwnaethpwyd gwaith i asesu'r safleoedd hyn yn erbyn nifer o feini prawf, fodd bynnag nid dadansoddiad penodol am Ffosffadau. O blith y safleoedd ymgeisiol a gyflwynwyd, mae'n bosibl yr effeithir ar 89 gan gyngor cynllunio NRW ynghylch ffosffadau, sy'n cyfateb â 30% o gyfanswm y cynigion ynghylch safleoedd ymgeisiol. Bydd angen cynnal 3edd galwad am safleoedd ymgeisiol a mynd yn ôl at gynigwyr safle presennol gyda holiadur penodol am Ffosffadau er mwyn canfod os neu sut y gellir bodloni canllawiau NRW.

Gallai galwad yn y dyfodol am safleoedd ymgeisiol alw am dir ar gyfer mesurau lliniaru ffosffadau pan fydd y mathau o dir sy'n ofynnol yn hysbys.

Yr Hierarchaeth Aneddiadau

Roedd yr hierarchaeth aneddiadau ar gyfer y CDLIa yn cynnwys yr aneddiadau canlynol (amlygir y rhai yr effeithir arnynt bellach gan ffosffadau yn goch). Bydd angen adolygu'r hierarchaeth aneddiadau yn fanwl, gan ystyried dewisiadau amgen er mwyn darparu tai yn yr ardaloedd hyn.

Terminoleg hierarchaeth:

USC Canolfan Gwasanaeth Trefol

RSC Canolfan Gwasanaeth gwledig

SLS anheddiad cysylltiedig cynaliadwy

LLS anheddiad cysylltiedig mawr

LS Anheddiad cysylltiedig

Mân OMH – mân dai ar y farchnad agored

Safleoedd a neilltuwyd a WF – Safleoedd a neilltuwyd a hap-safleoedd

Pol Cen – Polisi Cenedlaethol yn unig

Tabl 6: Hierarchaeth Aneddiadau a Gynigiwyd o fewn CDLla, gan Amlygu'r rhai y mae Ffosffadau yn Effeithio arnynt

Canolfan Gwasanaeth ac enw'r Anheddiad Cysylltiedig	Math o Anheddiad	Datblygiad Posibl
1 Aberaeron (Llwyncelyn / Ffos-y-ffin)		
Aber-arth	SLS	Mân OMH
Ciliau Aeron	SLS	Mân OMH
Pennant	LS	Pol Cen
2 Aberteifi		
Ferwig	SLS	Mân OMH
Gwbert	LS	Pol Cen
Llangoedmor	LS	Pol Cen
Llechryd	LLS	Safleoedd a Neilltuwyd a WF
Pen-parc	LLS	Safleoedd a Neilltuwyd a WF
3 Aberystwyth /Llanbadarn Fawr /Waunfawr /Penparcau / Comins-coch / Rhydyfelin		
Blaen-plwyf	SLS	Mân OMH
Capel Bangor	LLS	Safleoedd a Neilltuwyd a WF
Capel Seion	LS	Pol Cen
Comins-coch	Symudwyd i USC	
Goginan	LS	Pol Cen
Llanfarian	LLS	Safleoedd a

Canolfan Gwasanaeth ac enw'r Anheddiad Cysylltiedig	Math o Anheddiad	Datblygiad Posibl
		Neilltuwyd a WF
Llangorwen	LS	Pol Cen
4 Castellnewydd Emlyn (Adpar)		
Betws Ifan	LS	Pol Cen
Beulah	LS	Pol Cen
Brongest	LS	Pol Cen
Bryn-gwyn	LS	Pol Cen
Cwm-cou	LS	Pol Cen
Llandyfriog	SLS	Mân OMH
5 Llanbedr Pont Steffan		
Cellan/Fishers Arms	SLS	Mân OMH
Cwrtnewydd	LS	Pol Cen
Drefach / Llanwenog	LS	Pol Cen
Llangybi	SLS	Mân OMH
Llanwnnen	SLS	Mân OMH
6 Llandysul		
Capel Dewi (DE)	LS	Pol Cen
Coed-y-bryn	LS	Pol Cen
Croes-lan	SLS	Mân OMH
Ffostrasol	SLS	Mân OMH
Henllan/Trebedw	SLS	Mân OMH

Canolfan Gwasanaeth ac enw'r Anheddiad Cysylltiedig	Math o Anheddiad	Datblygiad Posibl
Horeb	Mae angen ei ystyried ymhellach	
Penrhiw-llan / Aber-banc	SLS	Mân OMH
Pentre-llwyn	LS	Pol Cen
Rhydowen / Pontsiân	LS	Pol Cen
Talgarreg	LS	Pol Cen
7 Tregaron		
Bronant	LS	Pol Cen
Llanddewi Brefi	SLS	Mân OMH
Llangeitho	SLS	Mân OMH
8 Aberporth / Parc-llyn		
Blaenannerch	LS	Pol Cen
Blaen-porth	SLS	Mân OMH
Tan-y-groes	SLS	Mân OMH
Tre-saith	LS	Pol Cen
9 Bow Street		
Llandre	LLS	Safleoedd a Neilltuwyd a WF
10 Ceinewydd / Cross Inn		
Caerwedros / Llwyndafydd	LS	Pol Cen
Maen-y-groes	LS	Pol Cen
Pentre'r-bryn / Synod Inn	LS	Pol Cen

Canolfan Gwasanaeth ac enw'r Anheddiad Cysylltiedig	Math o Anheddiad	Datblygiad Posibl
Plwmp	LS	Pol Cen
11 Cenarth		
Llandygydd	LS	Pol Cen
12 Felinfach / Ystrad Aeron		
Cilcennin	LS	Pol Cen
Cribyn	SLS	Mân OMH
Dihewyd	LS	Pol Cen
Talsarn	LS	Pol Cen
13 Llanarth		
Gilfachreda	SLS	Mân OMH
Mydroilyn	LS	Pol Cen
14 Llanilar		
Llanafan	LS	Pol Cen
Lledrod	LS	Pol Cen
15 Llan-non		
Bethania	LS	Pol Cen
Cross Inn (Llan-non) / Nebo	LS	Pol Cen
16 Llanrhystud		
Llangwryfon	LS	Pol Cen
17 Llanybydder		
Alltyblaca / Highmead	SLS	Mân OMH
18 Penrhyn-coch		

Canolfan Gwasanaeth ac enw'r Anheddiad Cysylltiedig	Math o Anheddiad	Datblygiad Posibl
19 Ponterwyd		
Pontarfynach	LS	Pol Cen
20 Pontrhydfendigaid		
Pont-rhyd-y-groes	LS	Pol Cen
Ysbyty Ystwyth	LS	Pol Cen
Ystradmeurig	LS	Pol Cen
21 Tal-y-bont		
Eglwys-fach / Ffwrnais	SLS	Mân OMH
Tre Taliesin	SLS	Mân OMH
Tre'r-ddôl	SLS	Mân OMH
22 Borth		
Dôl-y-bont	Tynnwyd allan fel Anheddiad	
Ynys-las	LS	Pol Cen
23 Brynhoffnant		
Llangrannog	LS	Pol Cen
Pontgarreg	LS	Pol Cen
Sarnau	LS	Pol Cen
Rhydlewys/ Hawen	LS	Pol Cen

Arfarniad Cynladwyedd / Aseiad Amgylcheddol Strategol

Yn ddibynnol ar y ffordd ymlaen y cytunir arni, bydd angen adolygu'r SA/SEA mewn ffordd ailadroddol. O ystyried natur y materion a drafodir, mae'n

Cyngor Sir Ceredigion – Cynllun Datblygu Lleol – Gorffennaf 2021
debygol y bydd goblygiadau cymdeithasol, economaidd ac amgylcheddol y
bydd gofyn eu hadolygu.

Asesiad Rheoliadau Cynefinoedd

Waeth beth fo'r ffordd ymlaen y cytunir arni, bydd dyfodiad y broblem
ffosffadau mewn perthynas â'r ACAoedd dŵr ffres yn golygu y bydd y CDLla
yn destun gweithgarwch sgrinio pellach mewn perthynas â'i effaith bosibl ar y
dynodiadau hyn. Yn ddibynnol ar y ffordd ymlaen y cytunir arni, efallai y bydd
hyn yn golygu y bydd Asesiad Priodol llawn yn ofynnol ar gyfer pob neilltuad
datblygu lle y gallai arwain at gael effaith ar yr ACA a'i ansawdd dŵr. Heb
fesurau lliniaru y mae modd eu cyflawni a dangos tystiolaeth ohonynt, ni fydd
unrhyw safle yn pasio Asesiad Priodol llawn.

Lliniaru a Datrysiadau eraill

Yn ddibynnol ar y ffordd ymlaen a gytunir, bydd goblygiadau – sef yr
asesiadau effaith hynny sy'n cynnig sylfaen ar gyfer y gwaith o baratoi'r
Cynllun. O ganlyniad i raddfa a natur strategol unrhyw newid i'r Cynllun, bydd
gofyn ailystyried rhai o'r camau cynharach yn y broses o baratoi'r Cynllun.

Mae'r darnau allweddol hynny o dystiolaeth y mae'n debygol y bydd gofyn eu
hadolygu yn cynnwys rôl a swyddogaeth anheddiad, dewisiadau gofodol,
cyflenwad tai, hyfywedd (ar gyfer dewis lle y bydd y datblygwr yn talu) a'r
asesiad o'r effaith ar yr iaith Gymraeg. Bydd graddfa a chwmpas y gwaith yn
amrywio yn unol â'r dewis priodol ac mae'n adlewyrchu'r angen i sail
dystiolaeth y Cynllun fod yn ailadroddol, gan ymateb i newidiadau mewn
amgylchiadau a chynnwys y Cynllun.

Cyhoeddwyd Cymru'r Dyfodol y Cynllun Cenedlaethol 2040 ar 24 Chwefror
2021, ac roedd yn nodi dwy ardal twf rhanbarthol ar gyfer Ceredigion, ac mae'r
rhain yn cynnwys:

- Aberystwyth
- Dyffryn Teifi (Llanbedr Pont Steffan, Llandysul, Castellnewydd Emlyn
ac Aberteifi)

Bellach, y tu hwnt i Aberteifi, mae'n glir bod ardal twf rhanbarthol Dyffryn Teifi
yn cael ei chyfyngu'n llwyr gan ffosffadau, felly bydd angen ystyried y ffaith
hon na ellir bodloni polisi Cenedlaethol wrth adolygu'r cynllun.

Cyngor Sir Ceredigion – Cynllun Datblygu Lleol – Gorffennaf 2021

Waeth beth fo'r ffordd ymlaen, bydd y CDLla, wrth adlewyrchu'r materion sy'n gysylltiedig â ffosffadau, yn golygu y bydd gofyn cael polisiâu ychwanegol er mwyn lliniaru'r effaith (pan fo hynny'n briodol), gan ddarparu llwybr efallai er mwyn i ddatblygiadau derbyniol gael eu hystyried a'u caniatáu. Er mwyn cyflawni polisiâu o'r fath, bydd angen datblygu darpariaethau a mecanweithiau sy'n darparu tystiolaeth a fframwaith er mwyn gweithredu'r polisiâu hyn. Ystyrir dulliau gweithredu o'r fath ymhellach yn y papur hwn.

Arfarniad o'r Dewisiadau

Trosolwg

Darparir y dewisiadau lefel uchel canlynol er mwyn fframio'r drafodaeth ac er mwyn cyfrannu at y camau nesaf y cytunir arnynt. Dylid nodi bod materion yn esblygu a bwriedir i'r canlynol dywys ein dealltwriaeth o'r dewisiadau sydd ar gael. Dylid darllen yr adran hon gyda'r ymwybyddiaeth, er y gellir rhoi pwyslais ar geisio osgoi'r ardaloedd yr effeithir arnynt, ei bod yn debygol o hyd y bydd angen nodi datrysiadau o fewn yr ardaloedd eu hunain fel rhan o ddull gweithredu blaengar – o'r herwydd, cyfeirir at Adran 6 y Papur hwn.

Amserlenni

Cydnabyddir bod problemau ffosffadau a chyhoeddi Canllawiau Interim NRW wedi cael effaith eang ar Gynllunio ar draws Cymru. Yn hyn o beth, nid yw paratoi CDLI yn wahanol a cheir goblygiadau clir ar gynnwys ei bolisïau a'i ddarpariaethau, yn ogystal â'r gallu i'w cyflawni, ynghyd â'i gydymffurfiaeth gyda deddfwriaeth a chanllawiau a Pholisi cynllunio cenedlaethol. Er bod effeithiau ar ei gynnwys, bydd oedi hefyd o ran yr amserlen ar gyfer paratoi'r Cynllun. Wrth gyflwyno'r dewisiadau canlynol, dylid cydnabod, waeth beth fo'r dewis a ffefrir, y bydd yn rhaid ystyried ffurf o oedi er mwyn cynnwys y potensial ar gyfer adrodd pellach a newidiadau ychwanegol i'w gynnwys.

Mae'r tabl canlynol yn cyflwyno'r dewisiadau sydd ar gael o ran y CDLIa:

Tabl 7: Dewisiadau sydd ar gael mewn perthynas â'r CDLla

Dewisiadau	Esboniad	Risgiau	Effaith ar amserlenni
<p>Cynllun 6 Tref Parhau gyda'r gwaith o baratoi cynllun gyda Strategaeth a Ffefrir (PS) ddiwygiedig yn adlewyrchu strategaeth aneddiadau y cytunwyd arni yn flaenrol e.e. ffocws ar 6 tref</p>	<p>Mae'r dewis hwn yn cydnabod pwysigrwydd blaenoriaeth y cyngor i gynnal dull gweithredu 6 tref yn y CDLla ac os bydd hyn yn parhau, efallai y bydd modd parhau i ddrafftio cynllun gyda'r strategaeth aneddiadau y cytunwyd arni yn flaenrol yn ystod y cam PS gyda rhai diwygiadau. Byddai gofyn cael polisïau am fesurau lliniaru a gwaith monitro cadarn. Byddai modd gwneud neilltuadau o hyd yn yr ardaloedd sy'n cael eu heffeithio gan ffosffadau, ond ni fyddai disgwyl iddynt gael eu darparu yn ystod cyfnodau cynharach y cynllun.</p>	<p>Byddai risgiau arwyddocaol wrth barhau i neilltuo mewn ardaloedd sy'n cael eu heffeithio gan ffosffadau gan na fyddai modd i'r ACLI ddangos cyflawniad wrth archwilio. Yn ogystal, mae risgiau pellach yn cynnwys methu cydymffurfio gyda dyletswydd y Cyngor fel yr Awdurdod Cymwys dan y Rheoliadau Cynefinoedd (HRA). Yn hyn o beth, bydd gofyn i gynnwys y CDLI Diwygiedig fod yn destun gwaith sgrinio pellach a bydd gofyn cynnal asesiad priodol o'r safleoedd neilltuedig yn yr ardaloedd yr effeithir arnynt dan y Rheoliadau Cynefinoedd. Ni ystyrir bod y dewis hwn yn realistig oni bai bod buddsoddiadau gan Ddŵr Cymru Welsh Water (DCWW) yn cael eu rhaglennu cyn yr Archwiliad o Weithfeydd Trin Dŵr Gwastraff (GTDG) yn ne'r Sir o fewn cyfnod y Cynllun, fel eu bod yn cael eu galluogi o ran ffosffadau ac y gellir darparu datblygiad erbyn 2033. Mae hyn yn annhebygol iawn. Byddai hyn yn arwain at y gofyniad i symud llawer o'r datblygiad arfaethedig yn y dalgylchoedd yr effeithir arnynt i ddiwedd cyfnod y Cynllun / trywydd o</p>	<p>Gallai'r ACLI gyflwyno Cytundeb Cyflenwi (CC) gan ailgychwyn ar y gwaith ar y CDLla ymhen wythnosau, a byddai hyn yn arwain at oedi cyffredinol wrth ystyried Covid 19 hefyd, o ystyried y CC y cytunwyd arno yn flaenrol o oddeutu 18 mis.</p>

		<p>hyd, a fyddai'n cwestiynu pa mor realistig yw'r Cynllun, a'i gydymffurfiaeth gyda'r Profion Cadernid. O ran buddsoddiad preifat trwy gyfrwng 'y datblygwr yn talu', mae'n annhebygol iawn o sicrhau cyfraniadau digonol er mwyn gallu uwchraddio cyfleusterau GTDG, o ystyried y ffaith bod hyfywedd eisoes yn cael ei ystyried yn isel yn Nyffryn Teifi. Gallai costau ychwanegol olygu bod datblygiadau yn anymarferol neu fe allent olygu bod gofyn lleihau cyfraniadau cynllunio eraill megis darparu tai fforddiadwy a lle agored cyhoeddus ac ati. Byddai'n rhaid i'r pwyslais fod ar waith monitro rhagweithiol, a byddai'n rhaid dangos bod modd cyflawni'r mesurau lliniaru a nodir yn Adran 6 y Papur hwn a'u bod yn realistig, ac ar hyn o bryd, mae'n rhy gynnar i allu barnu hyn. O ran costau, ceir y potensial am gostau ofer wrth i'r cyngor ganlyn strategaeth na fyddai'n debygol o gael ei chefnogi yn ystod gwaith archwilio, gan gymryd nad yw datrysiadau a mesurau lliniaru ar gael erbyn cyfnod adneuo y CDLIa.</p>	
<p>Dull gweithredu Goddefol (Aros i Weld) Atal y gwaith o baratoi'r cynllun nes y ceir</p>	<p>Mae'r dewis hwn yn cydnabod y ffaith bod gan y Cyngor Gynllun wedi'i Fabwysiadu yn ei le, heb</p>	<p>Mae'r CDLI cyfredol wedi dod i ben a cheir risg y byddai'r ACLI yn gweld ceisiadau yn cael eu hystyried yng ngoleuni polisi cenedlaethol yn</p>	<p>Nid yw'n hysbys faint y bydd yn cymryd i ddatblygu datrysiadau a mesurau lliniaru ar gyfer problem</p>

<p>sicrwydd y gellir datrys y broblem gyda ffosffadau</p>	<p>unrhyw ddyddiad terfynol, ac o ystyried yr ansicrwydd ynghylch ymddangosiad parhaus y 'broblem ffosffadau', efallai y bydd y Cyngor yn barnu ei bod yn briodol oedi'r gwaith o baratoi'r Cynllun amnewid am gyfnod. Ceir y posibilrwydd hefyd y bydd ffocws yn y dyfodol ar yr ardaloedd aberol, yn arbennig mewn perthynas â maethynnau. Mae'r Cynllun Datblygu cyfredol yn caniatáu ystyried cynigion datblygu yn yr ardaloedd hynny nad ydynt yn cael eu heffeithio ac o'r herwydd, gellir ystyried datblygiadau corfforaethol allweddol (gan gynnwys datblygiad strategol / corfforaethol arwyddocaol yn yr ardaloedd twf). Fodd bynnag, maent yn parhau i fod yn rhwym i'r cyfyngiadau sy'n deillio o'r materion sy'n ymwneud â ffosffadau a chanllawiau interim NRW. Ar ôl sefydlu Cydbwyllgorau Corfforaethol, bydd y gwaith o baratoi CDS ar gyfer y</p>	<p>gynyddol, gyda llai o bwyslais lleol. Gallai hyn arwain at bwysau gan Lywodraeth Cymru ynghylch cydymffurfiaeth gyda pholisi cenedlaethol pan fo'r cynllun datblygu wedi dod i ben. Gydag unrhyw 'oedi CDLI', ceir materion a sialensiau nad yw polisïau cyfredol yn gallu rhoi sylw iddynt, y maent wedi cael eu hamlygu neu eu gwaethygu gan Covid 19, gan gynnwys darparu tai fforddiadwy, cynorthwyo twf economaidd ac adfer ac ailfywiogi'r stryd fawr. Byddai'r rhain yn parhau i fod mewn grym yn ystod unrhyw oedi.</p>	<p>Ffosffadau ac unrhyw achosion rhyddhau maethynnau yn y dyfodol gan NRW, felly ceir perygl gyda dull gweithredu goddefol y gallai'r cyngor fod heb gynllun wedi'i ddiweddarau am gyfnod sylweddol.</p>
---	---	--	--

	<p>rhanbarth yn cychwyn yn ystod yr haf 2022. Gallai unrhyw oedi mewn perthynas â pharatoi'r Cynllun arwain at ddiffyg mabwysiadu er mwyn sicrhau ei fod yn cydymffurfio gyda chynnwys y CDS sy'n dod i'r amlwg. Mae'n werth nodi mai hwn yw'r dull gweithredu y mae Awdurdodau Cynllunio Lleol Sir Benfro, Sir Gaerfyrddin ac Awdurdod Parc Cenedlaethol Bannau Brycheiniog wedi'i fabwysiadu – y maent oll wedi datgan oedi amhenodol o ran y CDLI.</p>		
<p>Adlinio gofodol (y dewis a ffefrir gan LIC) Tynnu'r CDLIa yn ôl a chychwyn ar CDLIa newydd gyda chyfnod cynllun diwygiedig – gan ddilyn dull gweithredu a ffefrir gan LIC o osgoi neilltuo mewn parthau y mae Ffosffadau yn effeithio arnynt</p>	<p>Byddai'r dewis hwn yn golygu y byddai proses y cynllun yn dechrau o'r dechrau gyda CC newydd a chan ailystyried y cynllun yn llawn. Byddai hyn yn cynnwys ystyried strategaeth ofodol amgen na fyddai'n cynnwys yr aneddiadau y mae ffosffadau yn effeithio arnynt, gan ailddosbarthu'r twf i ardaloedd cynaliadwy nad ydynt yn cael eu heffeithio. Er mwyn sicrhau y byddai'r cynllun yn cael ei gyflawni ac</p>	<p>Byddai'r dewis hwn yn cynnwys gwaredu'r holl neilltuadau datblygu (gan gynnwys tai a chyflogaeth) o fewn yr ardaloedd sy'n cael eu heffeithio o'r Cynllun, sef tua 44% o'r sir, sef aneddiadau Llanbedr Pont Steffan, Tregaron, Adpar ac RSCs amrywiol ac Aneddiadau Cysylltiedig fel yr amlinellir yn nhabl statws CAG uchod). Er y byddai hyn yn rhoi sylw i rai o'r materion cyfreithiol a gweithdrefnol wrth symud y Cynllun yn ei flaen, byddai'n lleihau'r cyfleoedd datblygu a fyddai'n codi yn yr ardaloedd sy'n cael eu heffeithio.</p>	<p>Wrth baratoi CC newydd, byddai amserlen newydd yn cael ei phennu, a fyddai'n 3.5 blynedd fel arfer, gyda llithriant o dri mis, felly byddai modd disgwyl y gellid mabwysiadu'r cynllun amnewid erbyn diwedd 2025, gan gymryd y byddai'r CC yn cael ei gyflwyno i LIC erbyn diwedd eleni.</p>

	<p>er mwyn bodloni'r profion cadernid. Er y gallai rhywfaint o ddatblygu ddigwydd yn yr ardaloedd y mae ffosffadau yn effeithio arnynt, byddai angen iddo gydymffurfio gyda chanllawiau NRW. Ar gyfer datblygiadau yn y dyfodol, gallai polisïau yn y cynllun adlewyrchu dull gweithredu sy'n seiliedig ar feini prawf, gan alluogi datblygiadau i gael eu cyflwyno os a phryd y bydd mesurau lliniaru ar gael.</p>	<p>Fodd bynnag, dylid cydnabod y byddai goblygiadau'r broblem ffosffadau yn cael yr effaith hon ta beth mewn ffaith. Er na fyddai'n gweld yr aneddiadau yn yr ardaloedd yr effeithir arnynt yn cael eu hailddosbarthu o ran eu safle yn y strategaeth o reidrwydd, byddai'n gweld eu cyfraniad o ran twf yn cael ei leihau'n sylweddol. Gallai'r cynllun hwn ar gyfer twf y tu allan i'r 3 phrif dref gael nifer o effeithiau gan gynnwys ar gyfraddau siarad Cymraeg yr ardal oherwydd y byddai twf yn y dyfodol yn cael ei gyfyngu (er ei fod nawr), gallai ailddosbarthu twf i aneddiadau llai hefyd, y gallai gael effeithiau niweidiol ar y cymunedau Cymraeg hynny sy'n teimlo bod gormod o dwf yn eu hardal leol efallai. Yn ogystal, byddai'n gweld baich o ran twf ar Aberystwyth fel yr unig ardal twf rhanbarthol sy'n weddill ac a nodwyd yn nogfen Cymru'r Dyfodol, a allai beri pryder oherwydd y byddai'r dref yn amsugno'r holl dwf ar gyfer Ceredigion mewn un ardal twf rhanbarthol yn lle dwy.</p>	
<p>Dull gweithredu CDS</p>	<p>Byddai'r dewis hwn yn golygu y byddai'r cyngor yn symud tuag at waith ar Gynllun Datblygu Strategol rhanbarthol, y mae bellach yn</p>	<p>Mae'r risgiau sy'n gysylltiedig gyda dull gweithredu o'r fath yn cynnwys dibynnu ar CDLI sydd wedi dyddio heb unrhyw ddyddiad terfynol, a'r goblygiadau cysylltiedig o gael</p>	<p>Gallai gwaith gychwyn ar CDS yn dilyn cyfarfod cyntaf y CJC ym mis Gorffennaf 2022, lle y bydd angen paratoi CC yn nodi'r</p>

	<p>ofynnol dan y Ddeddf Llywodraeth Leol. Mae hwn yn gynllun ar y cyd ar draws rhanbarth TCC sy'n cynnwys Powys, Ceredigion ac APCBB a bydd hwn yn ofynnol waeth beth fo'r dull gweithredu a fabwysiadir uchod. Fodd bynnag, pe byddai gwaith yn cychwyn ar hyn gan ddefnyddio adnoddau sy'n bodoli eisoes (gan bod sicrhau tîm CDS yn debygol o fod yn heriol o ystyried yr anhawster wrth recriwtio pobl i rolau cynllunio yn lleol) tra bod CDLla yn cael ei oedi, byddai'n caniatáu i staff presennol sianelu adnoddau i'r maes hwn ac ar waith mabwysiadu CDLI ysgafn yn hytrach na CDLla, y mae'n debygol y bydd angen iddo gael adolygiad ffurfiol wrth fabwysiadu'r CDS ta beth.</p>	<p>'polisiâu a brofwyd yn lleol' cyfyngedig ac felly, bod yn ddibynnol ar bolisi cenedlaethol er mwyn gwneud penderfyniadau. Fodd bynnag, rhaid nodi bod gallu y CDLI i grwydro o bolisi cenedlaethol yn y CDLla yn gyfyngedig iawn, felly i bob pwrpas, bydd unrhyw CDLla yn cyd-fynd mewn ffordd agosach â Cymru'r Dyfodol na disgwyliadau ehangach y gymuned efallai. Mae LIC wedi bod yn glir ynghylch eu safiad y dylid paratoi CDLla law yn llaw â CDS ac felly, efallai na fydd symud y ffocws i CDS yn cael ei gefnogi ar lefel genedlaethol. Yn olaf, mae gan Bowys gynllun yn ei le gyda dyddiad terfynol o 2026, felly mae eu ffocws nhw ar fabwysiadu CDLla cyn y dyddiad cau hwn fel na fyddant wedi dod allan o gyfnod cynllun cyn y caiff unrhyw CDS ei fabwysiadu. Felly ceir rhai problemau 'heb gydamseru gyda chynllun' yn lleol.</p>	<p>amserlen statudol ar gyfer paratoi CDS o tua 5 mlynedd, felly byddai modd disgwyl y gellid mabwysiadu CDS yn 2027 – 2028. Byddai hyn yn caniatáu i CDLI ysgafn ddechrau a chael ei gwblhau erbyn 2029-2030.</p>
--	--	--	--

Datrysiadau Technegol Posibl a Dulliau Gweithredu sy'n

Seiliedig ar Bolisi

Pwysigrwydd nodi datrysiadau

Er bod Adran 5 y Papur hwn yn nodi 'dewisiadau osgoi' ar raddfa macro, bydd disgwyliad o hyd y caiff datrysiadau eu nodi yn yr ardaloedd sy'n cael eu heffeithio eu hunain. Cynhelir gwaith ymchwil pellach gan swyddogion ynghylch mesurau lliniaru posibl, fodd bynnag, mae amlinelliad o rai canlyniadau cychwynol yn dilyn isod. Ystyrir cyflwyno polisiau lleol penodedig ar gyfer yr ardaloedd sy'n cael eu heffeithio, ac o'r herwydd, bydd gofyn eu dynodi ar y Map Cynigion.

Mae'n bwysig nodi y bydd y CDLLa yn rhan o'r datrysiad yn unig. Yn hyn o beth, gan geisio adolygu'r risgiau y mae'r Cyngor yn eu hwynebu, bydd rhai materion y tu hwnt i ddylanwad a chwmpas y Gwasanaeth Cynllunio, ac yn wir, y Cyngor ei hun. Mae graddfa'r materion, o ran y graddau gofodol a chyfrifoldeb traws-asiantaeth, yn debygol o olygu y bydd gofyn cael dull gweithredu aml-bartneriaeth ar raddfa tirlun – e.e., Memorandwm Dealltwriaeth (MoU).

O ran cyfyngiadau ac er mwyn gwerthfawrogi maint y materion y mae'r Cyngor yn eu hwynebu, cyfeirir at y sefyllfa ym Mharc Cenedlaethol Bannau Brycheiniog. Roedd adroddiad (ENC7Eitem 8) a gyflwynwyd i'r [Pwyllgor Cynllunio, Mynediad a Hawliau Tramwy ar ddydd Mawrth, 26 Ionawr, 2021](#) yn rhoi crynodeb o'r materion dan sylw, a byddai'r rhain yn berthnasol i Geredigion hefyd. Mae'n werth nodi'r dyfyniad canlynol o'r [Adroddiad Eglurhaol](#):

“3.1 Dim ond yr effaith leiaf y bydd cyfyngu ar ganiatâd cynllunio newydd fyth yn ei chael ar fodloni targedau ffosffadau a dwyn y nodweddion dynodedig yn ôl i gyflwr ffatriol; gall ffactorau sylweddol y maent y tu hwnt i gwmpas gweithgarwch rheoli cynllunio i raddau helaeth gael effaith lawer fwy. Yn anffodus, ni ataliwyd y sefyllfa yn gynharach ac nid ydym yn sicr ynghylch pa mor hir y bydd 'ffosffadau etifeddol' a llwytho ffosffadau a gyflwynir gan weithgareddau nas rheolir yn golygu y bydd angen cyfyngu ar ganiatâd newydd. Gallai hyn gynnwys datblygiadau amaethyddol penodol a gyflwynir trwy'r weithdrefn 'hysbysiad ymlaen llaw'. Fan leiaf, mae'n debygol y bydd

gofyn sicrhau 'cymeradwyaeth ymlaen llaw' yn y rhan fwyaf o amgylchiadau er mwyn caniatáu i'r asesiadau perthnasol gael eu cynnal. Mae swyddogion yn ystyried yr effeithiau posibl ar ffurfiau eraill o waith datblygu a ganiateir, gan gynnwys hawliau perchnogion tai i ychwanegu estyniad a gwneud addasiadau i'w heiddo.

3.2 Mae'n debygol y bydd gofyn cael ymdrech traws-sector ar y cyd ac ar raddfa tirlun er mwyn gwella ansawdd amgylcheddol ac arferion sectorol law yn llaw gyda rheoleiddio a gorfodi, er mwyn gwella ansawdd dŵr a datblygu cydnerthedd ecolegol Afon Gwy fel bod y nodweddion dynodedig y mae'n eu cynnal yn gallu bod mewn cyflwr ffafriol unwaith eto. Rydym yn aelodau o Fwrdd Cynllun Rheoli Maethynnau Afon Gwy, ei grŵp cynghori technegol a Phartneriaeth Dalgylch Gwy. Er gwaethaf ymdrechion y cyrff hyn (ac eraill) dros y 10 mlynedd diwethaf, nid yw'r mater wedi cael ei ddatrys eto.

3.3 Er ei bod yn dasg anodd iawn, rhaid rhoi blaenoriaeth i'r cam o sicrhau'r dystiolaeth, y gwaith modelu a'r dangosyddion monitro y mae eu hangen er mwyn dangos capasiti amgylcheddol ac ecolegol er mwyn derbyn llwyth datblygiad newydd.

3.4 Anfonwyd y llythyr a gafwyd gan NRW a'i amgaeadau i asiantau ar 21 Rhagfyr 2020, gydag ymrwymiad i gael cyfarfod gyda nhw yn y dyfodol agos. Gofynnwyd i swyddogion hefyd a oes modd iddynt gysylltu â'r rhai y rhoddwyd cyngor cyn ymgeisio iddynt yn ystod y 6 mis diwethaf er mwyn rhoi gwybod iddynt am y mater. Cynhaliwyd cyfarfod ar lefel uchel rhwng cynrychiolwyr Awdurdod y Parc Cenedlaethol ac Aelodau Seneddol ar 8 Ionawr. Gellir rhoi diweddariad ar lafar am unrhyw ddatblygiadau ynghylch y mater yn PAROW.

3.5 Bydd datblygiad datrysiadau sy'n seiliedig ar natur ac ar raddfa tirlun i'r materion a nodwyd yn yr adroddiad hwn yn destun gwaith ymchwilio yn ystod iteriad nesaf y Cynllun Rheoli. Bydd gofyn gwneud gwaith ar y cyd mewn partneriaeth ag amrediad o randdeiliaid, ac nid y lleiaf NRW, DCWW a thirfeddianwyr/rheolwyr yn y dalgylch yr effeithir arno. Bwriedir cynnal cyfarfod cyntaf grŵp o'r fath ar 18 Ionawr”.

Wrth nodi nad yw darpariaethau Rheoliadau Adnoddau Dŵr (Rheoli Llygredd Amaethyddol)(Cymru) 2021 yn gysylltiedig â'r CDLI yn uniongyrchol, mae'n fframio'r dimensiwn traws-sectorol ymhellach i'r materion a wyneb. Felly, gofynnir i'r aelodau nodi bod y Cyngor, fel corff corfforaethol, yn wynebu

Cyngor Sir Ceredigion – Cynllun Datblygu Lleol – Gorffennaf 2021
sialensiau o ran polisi wrth gysoni ei ymrwymiad i gadwraeth natur a'i
ddatganiad ynghylch yr argyfwng hinsawdd, gyda'r gofyniad i gydnabod a
chynorthwyo'r cymunedau amaethyddol a gwledig hynny sy'n rhan allweddol o
ffabrig cymdeithasol y Sir.

Yn gyffredinol, bydd gofyniad am ddatrysiadau lliniaru neu osgoi strategol.
Dangoswyd tystiolaeth mai prosiectau i drawsnewid tir amaethyddol yn
gynefin/lle agored ac uwchraddio GTDG yw'r prif fesurau sydd wedi sicrhau
llwyddiant yn Lloegr. Mae'n werth nodi hefyd ei bod yn ymddangos bod dŵr
ffo yn dod i'r amlwg fel ystyriaeth bellach ar gyfer llwyth ffosffadau, yn deillio o
wrtaith gardd a halen ar y ffyrdd er enghraifft, mewn perthynas â chynefinoedd
a ddiogelir. [Cyfeirir at y wefan hon](#)

Datrysiadau Technegol

Mesurau i'w gweithredu ar unwaith

Rhaid cymryd unrhyw fesurau trwy roi ystyriaeth lawn i ddyfarniad 2018 Llys Cyfiawnder UE a elwir yr 'Achos Iseldiraidd'. Roedd y dyfarniad yn nodi na ddylai datblygiad beri 'unrhyw niwed' i ansawdd dŵr. Mae dyfarniad yr achos Iseldiraidd yn ymwneud â phob cam o'r broses gynllunio, mewn dalgylch lle y nodwyd bod ansawdd dŵr yn broblem. Er y caniateir mesurau lliniaru dan y dyfarniad hwn, ni ellir dibynnu ar fudd mesurau lliniaru yn y dyfodol mewn asesiad priodol, pan fo'r manteision hynny yn ansicr adeg yr asesiad. Y prif fesur tymor byr a ddefnyddiwyd mewn siroedd yn Lloegr er mwyn rhoi sylw i hyn yw'r cyfleuster cyfrifo ffosffadau. Defnyddir y cyfleuster cyfrifo gan ddatblygwyr i gyfrifo baich ffosffadau datblygiad, a chyflwynir y wybodaeth hon fel rhan o gais cynllunio. Dim ond os caiff niwtraledd ffosffadau ei sicrhau neu os gellir sicrhau mesurau lliniaru pendant a mesuradwy y rhoddir caniatâd ar gyfer datblygiad. Braenaru tir fu'r prif ymateb lliniaru yn siroedd de Lloegr hyd yn hyn. Mae ymatebion eraill gan ddatblygwyr wedi cynnwys cyfleusterau trin dŵr gwastraff preifat ar y safle datblygu, a buddsoddiad gan y datblygwr mewn GTDG cyhoeddus. Cydnabuwyd bod y rhain yn aneffeithiol o ran y gost ac nad ydynt yn ddatrysiad hirdymor hyfyw yn Ne Lloegr. Mae'r diffyg hyfywedd ariannol yn debygol o fod yn fwy amlwg yn ardaloedd dalgylch Ceredigion yr effeithir arnynt o ganlyniad i brisiau tai is, llai o elw a'r angen am dai fforddiadwy.

Cyfrifo Llwyth Ffosffadau

Ar gyfer pob cais cynllunio cymwys neu neilltuad datblygiad o fewn CDLI, gellir gwneud amcangyfrif o'r llwyth ffosffadau ychwanegol. Amcangyfrifir llwythi ffosffadau ar sail graddfa'r ffosffadau a gynhyrchir fel anheddiad, gan dybio deiliadaeth gyfartalog o 2.3 o bobl fesul anheddiad, oni bai y ceir tystiolaeth glir bod rhif uwch neu is yn briodol ar gyfer math y datblygiad preswyl a gynnigir. Caiff y llwyth ffosffadau ei gyfrifo ar y sail y caiff datblygiad preswyl ei adeiladu yn unol â'r safonau uchaf o ran effeithlonrwydd dŵr, y darparir ar eu cyfer gan reoliadau adeiladu. Bydd pob awdurdod cynllunio yn gorfodi amod cynllunio ar bob caniatâd cynllunio ar gyfer un annedd newydd ychwanegol net neu fwy y mae gofyn eu hadeiladu i'r gofyniad optimwm. Mae Natural

Cyngor Sir Ceredigion – Cynllun Datblygu Lleol – Gorffennaf 2021
England ac Asiantaeth yr Amgylchedd wedi darparu tystiolaeth i gyfiawnhau'r orfodaeth hon yn Lloegr.

Mesurau Liniaru Ffosffadau Byr-Interim

Gweithredwyd y mesurau lliniaru canlynol trwy gyfrwng Memorandwm Dealltwriaeth (MoU) o fewn Siroedd yn Lloegr e.e. Wiltshire

- i. Dargyfeirio Llif Dŵr Wyneb a mynediad dŵr daear i ffwrdd o'r Rhwydwaith Carthion Budr (tymor hir);
- ii. Rhoi sylw i gamgysylltiadau (tymor byr);
- iii. Lleihau llif i'r Rhwydwaith Carthion Budr trwy gyfrwng mesurau effeithlonrwydd dŵr (ar unwaith);
- iv. Trapiau Silt a glwptiroedd fferm bychain ar dir amaethyddol (Tymor byr – gweithredir ymhen 1-2 flynedd?);
- v. Tynnu tir allan o weithgarwch cynhyrchu amaethyddol dwys (âr neu borfa) trwy wrthbwysio (Tymor hir);
- vi. Newid defnydd tir o gynhyrchu porfa dwys i gynhyrchu porfa Llai dwys h.y. o ffermio llaeth a moch i wartheg (Tymor byr 1-2 flynedd);
- vii. Cyllid partneriaeth ar gyfer ceisiadau grant e.e., mesurau 4 ac 8 (Tymor byr) – mae'r potensial er mwyn sicrhau cyllid ar ffurf grant yn ansicr;
- viii. Dargyfeirio llif dŵr wyneb a mynediad dŵr daear i ffwrdd o'r rhwydwaith carthion budr (Tymor hir).

Mesurau tymor canolig-hir

Memorandwm Dealltwriaeth (MoU) – Cytundeb aml-asiantaeth er mwyn sicrhau bod datblygiad yn 'niwtral o ran ffosffadau', ac felly, na fydd yn cael effeithiau niweidiol ar integredd y dalgylch ACA yr effeithir arno. Mae MoU yn disgrifio lle y bydd y partïon yn cydweithio er mwyn helpu i ddatblygu a gweithredu mesurau lliniaru a gweithgarwch rheoli ffosffadau.

Cynllun/Bwrdd Rheoli Maethynnau – bwrdd aml-asiantaeth i nodi ffynonellau maethynnau sy'n cyrraedd yr afon a'r camau y gellir eu cymryd i'w rheoli. Gellir gweld enghraifft o'r dull hwn yn Swydd Henffordd. Nod y cynllun yw rheoli maethynnau yn yr ACA yr effeithir arni er mwyn galluogi twf yng Ngheredigion wrth ddiogelu amgylchedd yr afon. Cylch gwaith y bwrdd fyddai

Cyngor Sir Ceredigion – Cynllun Datblygu Lleol – Gorffennaf 2021
casglu tystiolaeth, arfarnu dewisiadau a datblygu cynllun gweithredu ar lefel
leol.

Camau Nesaf

Ystyrir y gellir fframio'r dulliau gweithredu o fewn amserlen tymor byr / canolig a thymor hwy.

Tymor Byr/Canolig

Y Dull Gweithredu Cydweithredol

Gan ddatblygu'r profiadau a gafwyd yng Ngwlad yr Haf, un o'r agweddau a'r rolau pwysicaf ar gyfer yr Awdurdod Lleol fydd hwyluso trafodaeth rhwng rhanddeiliaid. Wrth nodi y gallai'r trafodaethau fod yn anodd ar brydiau ac y gallent gynnwys safbwyntiau cyferbyniol, mae dull gweithredu sectorol neu ar wahân yn annhebygol o fod yn gynhyrchiol. Yn hyn o beth, argymhellir bod cylch gorchwyl, sy'n cynnwys aelodaeth, yn cael ei greu. Rhagwelir y bydd rôl allweddol i gynrychiolwyr etholedig i lobïo a chodi ymwybyddiaeth.

Y CDLI Amnewid

Bydd angen i'r Cyngor llawn ystyried goblygiadau'r dewisiadau a phenderfynu ar y dewis a ffeirir. Yn ogystal, bydd angen diwygio'r Cytundeb Cyflenwi. Os nodir y dylid tynnu'n ôl, bydd angen ystyried a gaiff hyrwyddwyr safleoedd gyfle i ddangos mesurau lliniaru cyn gwaredu safle, neu a gaiff y safle ei waredu gan y Cyngor yn syth ac mae'n fater i hyrwyddwr y safle ddangos y gellir sicrhau mesurau lliniaru ar gyfer yr Arolygydd yn ystod y cam Archwilio. Mae dulliau gweithredu o'r fath yn debygol o fod yn ddatrysiadau ar gyfer safleoedd penodol, o ystyried y ffaith bod diffyg mesurau lliniaru strategol ar gael. Ymhellach, rhoddir ystyriaeth briodol i ddarparu fframwaith polisi a allai alluogi datblygiad i symud yn ei flaen yn yr ardaloedd hynny sy'n cael eu heffeithio yn ystod cyfnod y Cynllun, os nodir datrysiad cyn 2033.

Y realiti o ran mesurau lliniaru yw bod yn rhaid iddynt fod yn seiliedig ar dystiolaeth ac yn gadarn o ran dangos niwtraled.

Rheoli Datblygiad

Mae cyfleoedd ar gael i ddefnyddio rhai o'r datrysiadau hynny a nodwyd yn Adran 6 y Papur hwn. Mae hyn yn cynnwys egwyddor cyfleuster cyfrifo ffosffadau a masnachu 'credydau a debydau'. Argymhellir y cynhelir trafodaethau gydag awdurdodau cyfagos ynghylch eu cynlluniau ac y darparir cymorth ar ffurf adnoddau er mwyn cynorthwyo law yn llaw â gwaith parhaus ar lefel genedlaethol ar yr Is-grŵp Cynllunio Ffosffadau.

Cyngor Sir Ceredigion – Cynllun Datblygu Lleol – Gorffennaf 2021
Dylid cynnal adolygiad mewnol o asedau tir cyngor dan berchnogaeth er mwyn nodi cyfleoedd ar gyfer mesurau lliniaru – cyflwynwyd cais gan dîm yr economi ac adfywio er mwyn ariannu gwaith o'r fath, ond ni wnaethpwyd unrhyw benderfyniad am y cyllid eto.

Tymor Hwy

Dilyn y Wyddoniaeth

Er y gallai fod cyfleoedd ar gyfer mesurau lliniaru fesul safle / achos, mae'n glir y bydd gofyn cael dull gweithredu strategol ar lefel uchel tuag at fesurau lliniaru dros y tymor hwy. Er mwyn hwyluso hyn, dylid mabwysiadu dulliau gweithredu rhanbarthol ac ar draws Cymru trwy rannu dulliau gweithredu a gwneud gwaith integredig.

Efallai y sefydlir Bwrdd Rheoli Maethynnau, fel y'i ddefnyddir mewn ardaloedd yn Lloegr sy'n cael eu heffeithio, gyda chyfrifoldeb dros gynhyrchu a monitro Cynllun Rheoli Maethynnau ar gyfer yr ardaloedd yr effeithir arnynt.

O ystyried lefel yr arbenigedd sy'n ofynnol, caiff trefniadau i gaffael arbenigwr i gynnig cyngor eu ceisio, o ran nodi datrysiadau ar gyfer ardaloedd penodol a chynghor cyfreithiol er mwyn sicrhau bod yr ALL yn cyflawni ei ddyletswydd yn y maes cymhleth hwn sy'n tyfu. O'r herwydd, gall Cyngorau gydweithio i fframio'r gwaith hwn, a mawr obeithir y bydd Llywodraeth Cymru yn gallu darparu cyllid. Gallai penodi gwybodaeth arbenigol o'r fath gael ei cheisio hefyd wrth ddatblygu a gweithredu'r dulliau gweithredu dros y tymor byr/canolig.

Cyngor Sir Ceredigion – Asesiad Effaith Integredig (AEI)

Offeryn integredig sy'n sylfaen ar gyfer proses benderfynu effeithiol



Mae'r **offeryn Asesiad Effaith Integredig** hwn yn cynnwys egwyddorion Deddf Llesiant Cenedlaethau'r Dyfodol (Cymru) 2015 a'r Egwyddorion Datblygu Cynaliadwy, Deddf Cydraddoldeb 2010 a Mesur y Gymraeg 2011 (gofynion Safonau'r Gymraeg), ac ystyriaethau rheoli risg i osod sylfaen ar gyfer proses benderfynu effeithiol ac i sicrhau ein bod yn cydymffurfio â'r ddeddfwriaeth berthnasol.

1. MANYLION Y CYNNIG: (Polisi / Newid amcan / Arbed arian)

Teitl y Cynnig	Adolygu a Diwygio'r Cynllun Datblygu Lleol
----------------	--

Maes Gwasanaeth	Gwasanaethau Perfformiad a'r Economi	Swyddog Arweiniol Corfforaethol	Russell Hughes-Pickering	Cyfarwyddwr Strategol	Sue Darnbrook
-----------------	--------------------------------------	---------------------------------	--------------------------	-----------------------	---------------

Enw'r swyddog sy'n cwblhau'r AEI	Rebecca Young (hyd 11 / 18) Cath Ranson	E-bost	ldp@ceredigion.gov.uk	Ffôn	01545572166
----------------------------------	--	--------	--	------	-------------

Rhowch ddisgrifiad cryno o bwrpas y cynnig

Adolygu a Diwygio'r Cynllun Datblygu Lleol

Bydd yr AEI hwn yn cwmpasu'r holl broses o adolygu a diwygio'r Cynllun Datblygu Lleol ond, hyd yn hyn, mae ond yn berthnasol i Adroddiad Adolygu a Chytundeb Cyflenwi'r CDLI. Y camau eraill (a restrir uchod) yw'r camau pan fydd newidiadau i'r CDLI presennol yn cael eu gwireddu a dim ond ar y pwynt hwn y gellir ystyried sut bydd y prosiect yn newid polisiau.

Cafodd yr adolygiad o'r cynllun ei sbarduno gan ganfyddiadau'r trydydd Adroddiad Monitro Blynyddol

o'r Cynllun Datblygu Lleol. Mae'r adolygiad a diwygiad o'r CDLI yn cynnwys y camau canlynol:

- Adroddiad Adolygu y CDLI: Mae'r adroddiad hwn yn nodi maint y newidiadau angenrheidiol i'r CDLI a'r weithdrefn adolygu sydd i'w dilyn er mwyn cael Cynllun Datblygu Lleol newydd. Bydd yr adolygiad o'r CDLI presennol yn cael ei lywio gan ganfyddiadau adroddiadau monitro blynyddol blaenorol, diweddariadau i'r sail dystiolaeth ac arolygon parhaus. Rhaid i'r adroddiad gael ei gymeradwyo'n ffurfiol gan yr awdurdod cynllunio lleol.

Adolygiad o'r Cynllun Datblygu Lleol

- Cytundeb Cyflenwi: Mae'r cytundeb hwn yn gofyn am ganiatâd gan Lywodraeth Cymru ac mae'n nodi'r amserlen ar gyfer cynhyrchu'r CDLI newydd. Yn ogystal, mae'r cytundeb yn cynnwys cynllun cynnwys cymunedau sy'n amlinellu'r broses y gallai grwpiau, unigolion neu ddatblygwyr â diddordeb gyfrannu tuag at y cynllun trwyddi. Mae'n ofynnol i'r awdurdod cynllunio lleol wneud y cytundeb cyflenwi yn hygyrch i'w archwilio gan aelodau'r cyhoedd ar ôl hyn.
- Strategaeth a Ffafir / Strategaeth Cyn-adnewid: Gweledigaeth, materion strategol, nodau ac amcanion, polisiau allweddol, targedau monitro a dangosyddion, lleoliadau eang ar gyfer cyflawni anghenion datblygu cynaliadwy, a dehongliad gofodol
- Cynllun Adnewid: Bydd y cynllun yn cynnwys: Polisiau ledled yr ardal ar gyfer datblygu a fynegir mewn modd generig lle bo modd, gan gynnwys polisiau pwnc sydd wedi'u cymeradwyo, dyraniadau mawr o dir, a pholisiau a chynigion penodol ar gyfer ardaloedd allweddol sydd angen eu newid neu eu diogelu

Cyngor Sir Ceredigion – Asesiad Effaith Integredig (AEI)

Offeryn integredig sy'n sylfaen ar gyfer proses benderfynu effeithiol



- Cyfiawnhad rhesymegol cryno i esbonio polisiau ac i arwain eu gweithrediad; a
- Map o gynigion ar sylfaen ddaearyddol (gyda mapiau wedi'u mewnosod lle bo hynny'n briodol)
- Arfarniad Integredig o Gynaliadwyedd / Asesiad Amgylcheddol Strategol / Asesiad Rheoliadau Cynefinoedd. Mae'r asesiadau hyn yn cwmpasu effeithiau cymdeithasol, amgylcheddol ac economaidd y CDLI a byddant yn chwarae rhan bwysig wrth ddangos bod y CDLI newydd yn gadarn trwy sicrhau ei fod yn adlewyrchu amcanion datblygu cynaliadwy.

Y pum prif cam ar gyfer cynnal arfarniad o gynaliadwyedd sydd angen eu hintegreiddio yn y broses o baratoi'r CDLI yw: Cam A – Cwmpasu. Mae hyn yn gosod y cyd-destun a'r amcanion, gan sefydlu'r dystiolaeth sylfaenol a phennu'r cwmpas. Cam B – Arfarniad. Datblygu a mireinio opsiynau ac asesu effeithiau.

Cam C – Adrodd. Paratoi'r adroddiad ar yr arfarniad o gynaliadwyedd.

Cam D – Ymgynghori. Ymgynghori ynghylch y dewis a ffafrir o ran y cynllun datblygu a chanfyddiadau'r adroddiad ar yr arfarniad o gynaliadwyedd. Cam E – Monitro. Monitro effeithiau sylweddol wrth weithredu'r cynllun datblygu.

- Cyflwyno, Archwilio a Mabwysiadu'r CDLI: Mae arolygydd annibynnol yn archwilio'r cynllun, gan gynnwys cydymffurfiaeth â gweithdrefnau cyfreithiol a rheoliadol (gwiriad cadernid).
- Mae'r diweddariad hwn yn ymwneud â'r dewisiadau a gynigir ynghylch oedi'n ffurfiol y gwaith ar y CDLI newydd oherwydd effaith Ffosffad ar Ardal Cadwraeth Arbennig Afon Teifi a'r cyngor interim a ddarparwyd gan Gyfoeth Naturiol Cymru sydd, i bob pwrpas, wedi rhoi moratoriwm ar y rhan fwyaf o ddatblygu yn nalgylch Afon Teifi yn y dyfodol agos. Mae hyn hyd nes y gellir datblygu gwaith dosrannu a lliniaru i sicrhau y gall datblygiadau gyflawni Niwtraliaeth neu Welliant Maethynnau fel a bennir gan brawf ar yr effaith sylweddol debygol ac Asesiad Priodol fel a amlinellir yn y Rheoliadau Cynefinoedd.

Ar bwy fydd y cynnig hwn yn effeithio'n uniongyrchol? (e.e. y cyhoedd, grwpiau penodol o'r cyhoedd fel grwpiau ieuenctid, gofalwyr, pobl sy'n defnyddio'r ffyrdd, pobl sy'n defnyddio parciau gwledig, pobl sy'n cael budd-daliadau, aelodau staff, neu bobl sy'n meddu ar y nodweddion gwarchoddedig a nodir yn y Ddeddf Cydraddoldeb ac y mae'n rhaid i'r awdurdod roi sylw dyledus iddyn nhw).

Bydd pob rhan o'r cyhoedd yn cael ei heffeithio'n uniongyrchol gan y broses o adolygu a diwygio'r CDLI.

RHEOLI FERSIYNAU Dylid defnyddio'r AEI yn ystod camau cyntaf y broses benderfynu, ac yna dylid ei fireinio drwy gydol y broses benderfynu. Mae'n bwysig cadw cofnod o'r broses hon er mwyn i ni allu dangos sut rydyn ni wedi ystyried ac ymgorffori ystyriaethau datblygu cynaliadwy, y Gymraeg a chydaddoldeb lle bynnag y bo modd.

Awdur	Cam yn y broses benderfynu	Rhif y fersiwn	Dyddiad trafod	Disgrifiad cryno o unrhyw newidiadau a wnaed ar ôl trafod
Cath Ranson	Adroddiad Adolygu CDLI	CDLI2 / IIA001	Medi/Hydref 2017	<i>Bydd hwn yn dangos sut rydym wedi ystyried a chynnwys egwyddorion datblygu cynaliadwy a nodau llesiant trwy gydol y broses o ddatblygu cynnig.</i>
Cath Ranson	Cytundeb Cyflenwi CDLI	CDLI2 / IIA002	Medi/Hydref 2017 (drafft) Ionawr / Chwefror 2018	Mae'n ystyried ymatebion i'r Ymgynghoriad ar Ddrafft y Cytundeb Cyflenwi a'r Adroddiad Adolygu

Cyngor Sir Ceredigion – Asesiad Effaith Integredig (AEI)

Offeryn integredig sy'n sylfaen ar gyfer proses benderfynu effeithiol



		CDLI2 / IIA003	Mai 2018	Amserlen Cytundeb Cyflenwi Ddiwygiedig, yn dilyn ymyrraeth gan Ysgrifennydd Cabinet Llywodraeth Cymru dros yr Amgylchedd
Cath Ranson	<u>Strategaeth a Ffafir / Strategaeth Cyn-adneuo:</u>	CDLI2 / IIA004vs2	Mai 2019	Strategaeth a Ffafir wedi'i pharatoi ar gyfer ystyriaeth gan y cyngor, gan ystyried canlyniadau ymgysylltu â sefydliadau perthnasol, diweddarau papurau tystiolaeth / papurau cefndirol. Yn awgrymu adolygiadau i'r cyd-destun, materion allweddol a phum polisi strategol diwygiedig ac ychwanegu un polisi strategol newydd. Yr ymgynghoriad cyhoeddus arfaethedig o ddiwedd mis Mehefin i fis Medi yn para'n hirach na'r lleiafswm amser o chwe wythnos.
Sarah Groves-Phillips	Oedi yn y CDLI	LDP2/IIA005v1	Hydref 2021	IIA wedi'i ddiweddarau i adlewyrchu'r Datganiad ar Effaith Ffosffad a'r dewisiadau dilynol yn ymwneud â pharatoi cynllun sy'n cynnwys <ul style="list-style-type: none"> • Diwygio'r strategaeth i eithrio'r parthau yr effeithir arnynt gan ffosffad • Parhau â'r strategaeth gyfredol • Oedi'r gwaith hyd nes y ceir mwy o eglurder ar liniaru ffosffad posib
Cath Ranson	Cynllun Adneuo Ymgynghoriad Cyhoeddus		Cynigiwyd Mai Mehefin 2020	
Cath Ranson	<u>Arfarniad Integredig o Gynaliadwyedd / Asesiad Amgylcheddol Strategol, Asesiad o'r Effaith ar Iechyd, Asesiad Rheoliadau Cynefinoedd</u>		Strategaeth a Ffafir (cynhaliwyd Mai 2019).	Diweddarau'r Arfarniad o Gynaliadwyedd / Asesiad Amgylcheddol Strategol, Asesiad Rheoliadau Cynefinoedd, Asesiad o'r Effaith ar Iechyd a'r Asesiad Effaith Integredig hwn yn ystod camau allweddol: Diweddariadau arfaethedig: Cynllun Adneuo (arfaethedig ar gyfer Ebrill 2020) Cyflwyno (arfaethedig ar gyfer Tachwedd 2020)
Cath Ranson	Cyflwyno, Archwilio a Mabwysiadu'r CDLI		Arfaethedig ar gyfer Rhagfyr 2020	

AMCANION STRATEGOL Y CYNGOR: Pa rai o amcanion strategol y cyngor y mae'r cynnig yn mynd i'r afael â hwy a sut?

Cyngor Sir Ceredigion – Aseiad Effaith Integredig (AEI)

Offeryn integredig sy'n sylfaen ar gyfer proses benderfynu effeithiol



<p>Mae'r cyngor yn sefydliad sy'n addas at y diben o gyflawni gwasanaethau sy'n gwella er mwyn diwallu anghenion ein dinasvddion.</p>	
<p>Mae amodau a chyfleoedd yng Ngheredigion yn caniatáu'r economi a busnes lleol i ddatblygu a ffynnu.</p>	<p>Bydd y broses o adolygu a diwygio'r CDLI yn ystyried yr angen ar gyfer datblygiad economaidd priodol er mwyn cynnal cymunedau a dyrannu cyflenwad digonol o dir ar gyfer datblygu economaidd. Lle mae natur y datblygu disgwylidig yn gofyn am ddarpariaeth o safleoedd cyflogaeth trwy adolygiad cynhwysfawr o'r holl dystiolaeth sydd ar gael.</p>
<p>Bydd Aberystwyth yn cael ei datblygu fel canolfan ranbarthol a chenedlaethol gydnabyddedig.</p>	<p>Bydd y CDLI yn ystyried anghenion Aberystwyth fel rhan o'r casglu tystiolaeth cyffredinol er mwyn hysbysu cynllun newydd. Bydd cyfanswm a dyraniad y twf (ledled y sir ac mewn perthynas â'n canolfannau mwyaf, gan gynnwys Aberystwyth) yn cael eu hystyried a'u cynnwys yn yr adolygiad a diwygiad. Bydd prosiectau sy'n dod i'r amlwg a fyddai'n cynorthwyo'r angen i ddatblygu Aberystwyth fel canolfan ranbarthol a chenedlaethol gydnabyddedig yn cynnwys datblygu Campws Arloesi a Mentor Aberystwyth (AIEC) a Gorsaf Drenau Bow Street, yn ogystal â chyllid adfywio a chyflogwyr mawr sydd wedi'u lleoli yno, gan gynnwys y brifysgol a'r sector cyhoeddus.</p>
<p>Mae'r cyngor yn cyflawni'r canlyniadau dysgu gorau ac mae'n darparu addysg a hyfforddiant rhagorol sydd wedi'u teulwra er mwyn diwallu anghenion y rheini sy'n ceisio cyfleoedd gyrfa yn y sir.</p>	
<p>Bydd y cyngor yn darparu gwasanaethau sy'n cyfrannu at amgylchedd iach a bywydau iachach ac sy'n diogelu'r rheini sydd yn agored i niwed yn y sir.</p>	<p>Bydd yr adolygiad a diwygiad o'r CDLI yn darparu fframwaith er mwyn cyfrannu at amgylchedd iach a bywydau iachach ac i ddiogelu'r rheini sy'n agored i niwed yn y sir trwy'r gofyniad i baratoi cynllun yn unol â'r Egwyddorion Datblygu Cynaliadwy. Bydd y dull hwn yn sicrhau y bydd datblygu yn cael ei gyfeirio at y lleoliadau mwyaf cynaliadwy, a fydd yn cyfrannu at yr amgylchedd a datblygu cynaliadwy yn gyffredinol.</p>



Strategaeth Gorfforaethol 2017-22

Mae'r CDLI yn cyfrannu at ac yn helpu i gyflawni pob un o bedair blaenoriaeth gorfforaethol y cyngor:

- Hybu'r economi;
- Buddsoddi yn nyfodol pobl;
- Galluogi cydnerthedd unigolion a theuluoedd;
- Hyrwyddo cydnerthedd amgylcheddol a chymunedol.

Mae Cynlluniau Datblygu yn dangos sut y disgwylir i leoedd newid er mwyn diwallu anghenion datblygu ar gyfer cyfnod y cynllun, gan ddiwallu anghenion tai, cyflogaeth, masnachol, diwylliannol a chymdeithasol o fewn cyddestun cyflawni datblygu cynaliadwy a diogelu a gwella'r amgylchedd. Cyflawnir hyn drwy ragweld defnydd tir anghenion datblygu, cyfeirio datblygu i'r lleoliadau cywir, a darparu diogelwch ar gyfer asedau pwysig, gan gynnwys diwylliant ac amgylchedd y sir. Wrth weithio tuag at y cynllun newydd, mae'r cyngor yn gweithio gyda chymunedau, cyrff cyhoeddus, busnesau, sefydliadau eraill a'r cyhoedd. Mae'r Strategaeth a Ffafir yn nodi cyfradd y twf, yn cynnig hierarchaeth o aneddiadau ar gyfer dyrannu twf, ac yn ceisio darparu tai fforddiadwy.

Mae'r cynllun yn ceisio darparu cyfleoedd ar gyfer gwella'r dyfodol ar gyfer unigolion a phobl yn gyffredinol trwy wella mynediad at dai o ansawdd da sy'n effeithlon o ran ynni ac wedi'u lleoli'n dda o fewn cymunedau bywiog ac sydd wedi'u cysylltu'n dda â chyfleoedd cyflogaeth a gwasanaethau, a thrwy hwyluso cyfleoedd gwell ar gyfer defnyddio'r Gymraeg mewn addysg, yn y cartref, yn y gymuned leol a'r gweithle. Mae'n ceisio gwneud hyn trwy nodi tir er mwyn hwyluso ad-drefnu ysgolion, trwy nodi ffyrdd y mae dylunio da yn gallu lleihau'r galw am ynni, trwy wella ansawdd cyfleoedd gwaith a darparu ar gyfer defnyddio'r Gymraeg yn y cartref, yn y gwaith ac o fewn cymunedau, a thrwy wella cydnerthedd cyflenwadau ynni trwy nodi targed ar gyfer cynhyrchu ynni adnewyddadwy.

Mae tystiolaeth sy'n llywio penderfyniadau o ran y CDLI, gan gynnwys gan ddarparwyr seilwaith, a sylwadau gan y cyhoedd mewn ymateb i ymgynghoriadau ffurfiol yn cael eu profi trwy arfarniadau wrth i'r cynllun gael ei baratoi ac, wedi hynny, trwy weithdrefn archwilio'r CDLI.



SYLWCH: Wrth i chi lenwi'r offeryn hwn, bydd gofyn i chi ddarparu **tystiolaeth i ategu'ch safbwyntiau**. Bydd angen i chi gynnwys eich safbwynt cychwynnol, y mesurau a'r astudiaethau sydd wedi llywio'ch ffordd o feddwl, a'r farn rydych chi wedi dod iddi. O wneud hyn, dylai fod modd i chi nodi a fydd unrhyw newidiadau a fydd yn deillio o roi'r argymhelliad ar waith yn cael effaith gadarnhaol neu negyddol. Ymhlith y ffynonellau data mae:

- *Data meintiol – data sy'n darparu gwybodaeth rifyddol, e.e. ffigurau poblogaeth, nifer y defnyddwyr, nifer y bobl nad ydynt yn ddefnyddwyr*
- *Data ansoddol – data sy'n darparu dystiolaeth o argraffiadau pobl o'r gwasanaeth/polisi a'u barn amdano, e.e. dadansoddiad o gwynion, canlyniadau grwpiau ffocws, arolygon*
- *Data am y boblogaeth leol, gan gynnwys ffigurau'r cyfrifiad (megis Proffil Iaith Ceredigion a data ar gydraddoldeb a demograffeg Ceredigion)*
- *Data o'r Arolwg Cenedlaethol o Aelwydydd*
- *Data am ddefnyddwyr gwasanaeth*
- *Adborth o ymgynghoriadau ac ymgyrchoedd ymgysylltu*
- *Argymhellion y Pwyllgor Craffu*
- *Cymariaethau â pholisïau tebyg awdurdodau eraill*
- *Cyhoeddiadau academiaidd, adroddiadau ymchwil, adroddiadau ymgynghorwyr, ac adroddiadau ar unrhyw ymgynghoriad ag, er enghraifft, undebau llafur neu'r sectorau gwirfoddol a chymunedol, dogfen 'A yw Cymru'n Decach?'*
- *Data ar sgiliau Cymraeg staff y cyngor*



2. EGWYDDORION DATBLYGU CYNALIADWY: Ym mha ffordd mae'r pum egwyddor datblygu cynaliadwy, fel y'u nodir yn Neddf Llesiant Cenedlaethau'r Dyfodol (Cymru) 2015, wedi cael eu hymgorffori a'u blaenoriaethu wrth ddatblygu eich cynnig?			
<p>Egwyddor Datblygu Cynaliadwy</p> <p>Hirdymor Sicrhau cydbwysedd rhwng anghenion tymor byr ac anghenion tymor hir a'r angen i gynllunio ar gyfer y dyfodol.</p>	<p>Ydy'r cynnig yn dangos eich bod wedi bodloni'r egwyddor hon? Os yw'n awneud hynny, disgrifiwch sut. Os nad Mae Adroddiad Adolygu'r CDLI yn nodi'r newidiadau sydd angen eu gwneud i'r CDLI a'r weithdrefn adolygu sydd i'w dilyn.</p> <ul style="list-style-type: none"> • Mae'r Cytundeb Cyflenwi yn un o'r gofynion cyntaf yng ngweithdrefn y CDLI newydd, sef cytundeb rhwng Cyngor Ceredigion a Llywodraeth Cymru i sefydlu: • Amserlen ar gyfer mabwysiadu cynllun • Cydlyniant â'r gwaith o baratoi cynlluniau a strategaethau/dogfennau eraill • Ymrwymiad adnoddau • Cynllun Cynnwys Cymunedau 	<p>Pa dystiolaeth sydd gennych i ategu'r farn hon?</p> <p>Sbardunodd canfyddiadau'r trydydd Adroddiad Monitro Blynyddol o'r Cynllun Datblygu Lleol adolygiad o'r cynllun ym mis Hydref 2016.</p> <p>Ymgorfforodd y Cytundeb Cyflenwi a gadarnhawyd newidiadau a gytunwyd gan y cyngor (Ionawr 2018) a wnaed mewn ymateb i ymatebion i'r ymgynghoriad a dderbyniwyd ac adborth gan y Pwyllgor Trosolwg a Chraffu.</p> <p>Ar ôl i'r cyngor cytuno (Ionawr 2018), ychwanegwyd atodiad i'r Adroddiad Adolygu sy'n crynhoi'r ymatebion ymgynghori a dderbyniwyd a sylwadau'r cyngor ar y rhain (Ionawr 2018).</p> <p>Mae Adroddiadau Monitro Blynyddol 4 a 5 wedi'u cynnal wedi hynny.</p>	<p>Pa gam(au) allwch chi ei gymryd (eu cymryd) i liniaru unrhyw effeithiau negyddol neu i gyfrannu'n well at yr egwyddor hon?</p> <p>Mae'r Adroddiad Adolygu a'r Cytundeb Cyflenwi braidd yn weithdrefnol o ran eu natur.</p> <p>Ystyriwch cydbwysu'r angen tymor byr â'r angen hirdymor a chynllunio ar gyfer y dyfodol yn ystod y camau olaf (o'r strategaeth a ffafir ymlaen).</p> <p>Mae'r gwaith ar Adroddiad Monitro Blynyddol 6 wedi dechrau.</p> <p>Bydd yr ymateb i'r ymgynghoriad ar y Strategaeth a Ffafir, yn ogystal â safle arfaethedig y cyngor, yn cael ei ystyried gan y Pwyllgor Trosolwg a Chraffu, gydag adborth yn cael ei ystyried gan y Cabinet a'r cyngor. Bydd yr argymhellion yn cael eu dwyn ymlaen i'r gwaith ar y Cynllun Adneuo.</p>



<p>Diben y CDLI newydd yw darparu ar gyfer anghenion datblygu hirdymor y sir hyd at fis Mawrth 2033. Ei nod yw darparu ymhellach ar gyfer gofynion mwynau Polisi Cynllunio Cymru 10 Llywodraeth Cymru ar y cyd gydag awdurdodau eraill (cynghorau Sir Caerfyrddin a Sir Benfro ac Awdurdod Parc Cenedlaethol Arfordir Penfro) i ddarparu isafswm. Dylid cynnal isafswm o ddeng mlynedd ar gyfer cerrig wedi'u malu a saith mlynedd ar gyfer tywod a graean o'r tir trwy gydol cyfnod y cynllun (h.y. i gyflenwi hyd at 2043 a 2040 yn ôl eu trefn). Mae'r Strategaeth a Ffafrir yn cynnig datblygu er mwyn diwallu anghenion strategol a nodir, gyda gwaith mwy manwl pellach wrth baratoi ar gyfer y Cynllun Adneuo sy'n darparu dyraniadau a thystiolaeth fanwl.</p> <p>Mewn perthynas â'r Ffosffad yn Ardal Cadwraeth Arbennig Afon Teifi, byddai diwygio ymagwedd y cyngor o ran strategaeth 6 thref a pheidio â chyflawni twf yn Nyffryn Teifi yn datrys problem yn y tymor byr ond ni fyddai'n datrys materion hirdymor o ran lle y dylai'r sir dyfu. Felly, wrth ystyried anghenion cyffredinol y sir, cynghorir bod oedi yn cael ei fabwysiadu gyda'r CDLI fel y gall y CDLI newydd gynllunio'n effeithiol ar gyfer twf cynaliadwy ledled holl ganolfannau trefol Ceredigion.</p>	<p>Strategaeth a Ffafrir: Mae papurau cefndir a phapurau pwnc yn nodi'r dystiolaeth ar gyfer graddfa'r twf sydd ei hangen a'r strategaeth aneddiadau arfaethedig, gan esbonio eu dyraniad.</p> <ul style="list-style-type: none"> • Adroddiad Cwmpasu'r Arfarniad o Gynaliadwyedd / Asesiad Amgylcheddol Strategol; • Adroddiad Sgrinio'r Asesiad Rheoliadau Cynefinoedd; • Asesiad o'r Effaith ar y Gymraeg; • Asesiad o'r Effaith ar lechyd; • Mae papur sefyllfa ffosffad wedi'i lunio 	<p>Bydd asesiadau wedi'u diweddarau, yn ôl yr angen, yn cael eu cynnwys ar gyfer y Cynllun Adneuo, ar gyfer cyflwyno'r cynllun i Lywodraeth Cymru i'w archwilio, ac ar gyfer y cynllun a gynigir i'w fabwysiadu fel a ganlyn</p> <ul style="list-style-type: none"> • Adroddiad Cwmpasu'r Arfarniad o Gynaliadwyedd / Asesiad Amgylcheddol Strategol; Adroddiadau Sgrinio; • Adroddiad Cwmpasu'r Asesiad Rheoliadau Cynefinoedd; • Asesiad o'r Effaith ar y Gymraeg; • Mae aelodau'r tîm polisi yn hyrwyddo'r agenda drwy'r Gweithgor Ffosffad, mae cydweithio gydag awdurdodau cyfagos ac mae'r cyngor yn arwain ar sefydlu bwrdd rheoli maethynnau ar gyfer Afon Teifi.
---	--	---

Cyngor Sir Ceredigion – Asesiad Effaith Integredig (AEI)

Offeryn integredig sy'n sylfaen ar gyfer proses benderfynu effeithiol



<p>Cydweithio Cydweithio â phartneriaid eraill i gyflawni canlyniadau.</p>	<p>Mae'r broses CDLI a chreu'r CDLI yn seiliedig ar gynnwys cymunedau yn gynnar ac yn effeithiol (a amlinellir mewn manylder yn y Cytundeb Cyflenwi). Mae'r Cynllun Cynnwys Cymunedau yn galluogi'r broses i ystyried amrediad eang o safbwyntiau, gyda'r nod o adeiladu consensws eang ynghylch strategaeth a pholisïau ar gyfer y CDLI.</p> <p>Mae'r Cytundeb Cyflenwi yn galluogi dull cyflym ac ymatebol i gynllunio, gydag amserlenni cyhoeddedig ar gyfer paratoi a monitro strategol rheolaidd ac adolygu er mwyn galluogi cynlluniau i adlewyrchu amgylchiadau newidiol yn well.</p>		
	<p>Mae gwaith ar agweddau ar dystiolaeth wedi'i wneud ac yn parhau i gael ei wneud gan awdurdodau ledled de-orllewin a chanolbarth Cymru, fel rhan o Bartneriaeth Tyfu Canolbarth Cymru ac fel rhan o Weithgor Agregau Rhanbarthol De Cymru. (Adolygiad o DTRh 1 ar waith.) Mae Gweithgor Ffosffad i Gymru gyfan wedi'i sefydlu ac mae'r cydweithredu gydag awdurdodau cyfagos yn parhau ar Y Teifi.</p>	<p>Nodiadau cyfarfod a chyflwyno fesul cam. Papurau tystiolaeth wedi'u cwblhau</p>	<p>Ar gyfer y Cynllun Adneuo, bydd nifer o ffigurau allweddol yn cael eu hymgorffori yn y Cynllun Adneuo, ar ôl cwblhau'r dystiolaeth, gan gynnwys ar Hyfywedd Tai Fforddiadwy, Asesiad o'r Farchnad Dai Drawsffiniol, Asesiad o Anghenion Llety Teithwyr Sipsiwn, Mwynau (Gweithgor Agregau Rhanbarthol De Cymru – adolygiad o adolygiad cyntaf o'r Datganiad Technegol Rhanbarthol (ar waith)) ac Asesiad Ynni Adnewyddadwy.</p>



<p>Cynnwys Cynnwys pobl sydd â diddordeb a gofyn am eu barn</p>	<p>Mae Rheoliad 14 o Reoliadau Cynllunio Gwlad a Thref (Cynlluniau Datblygu Lleol) (Cymru) 2005 yn ei gwneud yn ofynnol i'r cyngor weithio gyda chyrrff amrywiol wrth baratoi'r CDLI ac i ymgynghori a'r cyhoedd. Mae'r manylion cynnwys wedi'u nodi yn y Cytundeb Cyflenwi rhwng y cyngor a Llywodraeth Cymru.</p> <p>Mae'r Cytundeb Cyflenwi yn helpu i sicrhau bod y cyngor yn cydymffurfio â'r egwyddorion allweddol ar gyfer ymgysylltu â'r gymuned trwy gydol y broses adolygu a bod gweithgarwch o'r fath yn cael ei gynnal mewn modd sy'n unol â Pholisi Ymgysylltiad Cymunedol y cyngor (a gymeradwywyd gan y cyngor ar 12/12/2012) a Phecyn Cymorth Ymgysylltu â'r Cyhoedd (a gymeradwywyd gan y Cabinet ar 01/07/2014). Amcanion y Polisi Ymgysylltiad Cymunedol yw:</p> <ul style="list-style-type: none"> • Sicrhau bod dealltwriaeth glir ym mhob rhan o'r cyngor o ymgysylltu â chymunedau am benderfyniadau sy'n cael effaith ar eu bywydau ac ymrwymiad i wneud hyn. • Sefydlu dull cydlynol a chyson ar gyfer ymgysylltiad cymunedol yng Ngheredigion yn unol â'r 'Egwyddorion Cenedlaethol ar gyfer Ymgysylltu â'r Cyhoedd yng Nghymru'. • Sicrhau bod ymgysylltiad cymunedol yn gynhwysol trwy roi cyfle i bob dinesydd yn y sir fynegi ei farn, yn enwedig pobl a grwpiau sydd efallai'n anoddach i'w cyrraedd, ac y gwrandewir ar y safbwyntiau hynny ac y byddant yn cael eu parchu. 	<p>Bydd gwaith i gynnwys pobl yn cael ei wneud yn unol â'r rheoliadau.</p>	
--	--	--	--

Cyngor Sir Ceredigion – Aseiad Effaith Integredig (AEI)

Offeryn integredig sy'n sylfaen ar gyfer proses benderfynu effeithiol



	<ul style="list-style-type: none">• Hysbysu ein cymunedau ynghylch canlyniadau ymgysylltu. Gwerthuso effeithiolrwydd gweithgareddau ymgysylltiad cymunedol a cheisio gwelliant parhaus.		
--	---	--	--



	<p>Trwy dynnu ar Gynllun Cynnwys Cymunedau'r Cytundeb Cyflenwi, mae gwaith paratoi ar y Strategaeth a Ffarfir wedi'i wneud gyda chyfranogiad sefydliadau perthnasol, gan gynnwys:</p> <ul style="list-style-type: none"> • Ymgynghoriad cyhoeddus ffurfiol ynglŷn â'r Galw am Safleoedd Ymgeisiol; • Cyfarfodydd rhanddeiliaid allweddol, gan gynnwys gyda Byrddau Gwasanaethau Cyhoeddus a grwpiau gweithredol / grwpiau prosiect Byrddau Gwasanaethau Cyhoeddus; Cyfarfodydd Partneriaeth Tai Strategol a Grant Tai Cymdeithasol; • Cyfarfodydd rhanddeiliaid yr Arfarniad o Gynaliadwyedd / Asesiad Amgylcheddol Strategol • Cyfarfodydd â swyddogion uwch Llywodraeth Cymru i drafod opsiynau a materion gwledig; • Cyfarfod â Dŵr Cymru i drafod materion ynglŷn â seilwaith; • Cyfarfodydd â Phartneriaeth Tyfu Canolbarth Cymru; • Cyfarfodydd mewnol â swyddogion o amrediad o adrannau, gan gynnwys Ystadau, yr Economi, Rheoli Datblygiad, Llifogydd, Priffyrdd ac ati; • Cyfarfodydd o aelodau etholedig, gan gynnwys cyfarfodydd Gweithgor Aelodau'r CDLI, cyfarfodydd o Aelodau Ardal, gweithdai ar gyfer yr holl aelodau, nodiadau briffio ar bolisiau penodol cyn pwyllgor, a chyfarfodydd niferus un-i-un ar bryderon lleol penodol; 	<p>Nodiadau cyfarfod.</p>	<p>Ymgynghoriad ffurfiol i'w gynnal yn unol â'r rheoliadau.</p> <p>Wrth gydnabod ymateb gwael i'r Galw am Safleoedd Ymgeisiol, bydd hwn yn cael ei ailagor ar gyfer cyflwyniadau pellach yn ogystal â'r ymgynghoriad ynglŷn â'r Strategaeth a Ffarfir a bydd yn cynnwys ceisiadau i'r rheini sy'n cyflwyno gwybodaeth annigonol er mwyn mynd i'r afael â hyn.</p> <p>Bydd sylwadau a dderbynnir mewn ymateb i'r Ymgynghoriad ar y Strategaeth a Ffarfir yn cael eu hystyried gan y cyngor er mwyn galluogi'r awdurdod i ystyried diwygio'r strategaeth ac er mwyn ystyried unrhyw ofynion gwaith ychwanegol ar gyfer paratoi'r Cynllun Adneuo.</p> <p>Yn ogystal, bydd y Cynllun Adneuo yn ddarostyngedig i'r diweddariad o asesiadau fesul cam fel y'i nodir yn flaenorol.</p> <p>Mae'r tîm CDLI yn gweithio'n agos gyda Chyfoeth Naturiol Cymru, Dwr Cymru Welsh Water, Llywodraeth Cymru, awdurdodau cyfagos ac yn cynghori'r cyhoedd drwy ddulliau cyfathrebu ar y we a phan fo diweddariadau ar gyngor interim ar ffosffad ar gael gan Gyfoeth Naturiol Cymru</p>
--	--	---------------------------	--

Cyngor Sir Ceredigion – Asesiad Effaith Integredig (AEI)

Offeryn integredig sy'n sylfaen ar gyfer proses benderfynu effeithiol



<p>Atal Darparu adnoddau i atal problemau rhag codi neu waethygu.</p>	<p>Egwyddor allweddol o'r system a arweinir gan y cynllun yw cyfeirio'r raddfa a math cywir o ddatblygu i'r lleoliadau mwyaf priodol o fewn Ceredigion, yn unol ag egwyddorion cynaliadwy ac amcanion cynaliadwy clir, ac wrth wneud hynny, darparu sicrwydd a hyder ac osgoi datblygu amhriodol.</p>		
	<p>Wrth nodi hierarchaeth arfaethedig o aneddiadau ar gyfer y Strategaeth a Ffafrir, nodir aneddiadau arfaethedig ar gyfer twf, gyda'r rheini nad ydynt wedi'u nodi'n benodol yn gymwys ar gyfer mân ddatblygiadau yn unig yn unol â Pholisi Cynllunio Cymru 10 (polisi Llywodraeth Cymru).</p>	<p>Yn hunan esboniadol yn y Strategaeth a Ffafrir, gyda chefnogaeth papurau cefndirol</p>	<p>Bydd y Cynllun Adneuo yn darparu cyfle am ragor o fanylder ar yr ardaloedd hynny lle na chaiff datblygu ei annog.</p>
	<p>Mewn perthynas â Ffosffad, mae'r tîm Polisi yn cyfeirio adnoddau staff cyfredol i gefnogi'r gwaith sydd ar y gweill, lliniaru, dosrannu, chwilio am ffynonellau cyllido allanol lle'n briodol a chynorthwyo'r gwasanaeth ecoleg i ymgymryd â phrofi effaith sylweddol debygol ac Asesiadau Priodol.</p>	<p>Nodiadau cyfarfod a chynnyrch gwaith parhaus sy'n gysylltiedig â ffosffad</p>	<p>Mae'r gwaith ar liniaru ffosffad yn parhau, yn lleol ac yn genedlaethol, ac mae'r tîm polisi ac ecoleg yn cyfrannu at y drafodaeth a'r gwaith, yn ôl y gofyn.</p>



<p>Integreiddio Effeithio'n gadarnhaol ar bobl, yr economi, yr amgylchedd a diwylliant</p>	<p>Bydd yr Adolygiad a Diwygiad o'r CDLI yn cael effaith gadarnhaol ar bobl, yr economi, yr amgylchedd a diwylliant, gan ymdrechu i elwa'r tri. Bydd y prosiect yn gwneud hyn trwy:</p> <ul style="list-style-type: none">• Hwyluso datblygu cynaliadwy trwy baratoi a monitro'r CDLI trwy broses sy'n integreiddio arfarniad o gynaliadwyedd, (gan gynnwys gofynion Aseiad Amgylcheddol Strategol) gyda chreu cynlluniau.• Seilio gwaith i greu CDLI newydd ar ymgysylltiad cynnar ac effeithiol â'r gymuned, er mwyn ystyried amrediad eang o safbwyntiau, gyda'r nod o adeiladu consensws eang ar y strategaeth a pholisïau.• Sicrhau integreiddio polisiâu drwy greu CDLI newydd sydd yn fewnol gyson ac wedi'i integreiddio â phrif bolisiâu a strategaethau eraill ar lefel genedlaethol, ranbarthol a lleol (heb fod yn ailadroddus yn ddiangen).		
---	--	--	--

Cyngor Sir Ceredigion – Asesiad Effaith Integredig (AEI)

Offeryn integredig sy'n sylfaen ar gyfer proses benderfynu effeithiol



	<ul style="list-style-type: none">• Cyflwyno dull cyflym ac ymatebol i gynllunio, gydag amserlenni cyhoeddiedig ar gyfer paratoi, llai o iteriadau o'r cynllun cyn ei fabwysiadu, a monitro ac adolygu strategol rheolaidd er mwyn galluogi'r cynlluniau i adlewyrchu'r amgylchiadau newidiol o fewn y Gymru gyfoes yn well.• Cyflenwi CDLI diwygiedig sy'n strategol, cryno a nodedig wrth nodi sut bydd Ceredigion yn datblygu a newid, ar sail dealltwriaeth gadarn o'r perthnasau rhwng lleoedd, gan gynnwys ar draws ffiniau gweinyddol, a sbardunau ar gyfer newid.• Cyflenwi datblygu cynaliadwy, gan ystyried gofynion seilwaith, argaeledd adnoddau, hyfywedd, a ffactorau'r farchnad.		
--	---	--	--



	<p>Mae'r Strategaeth a Ffafrir yn nodi'r cynlluniau cenedlaethol, rhanbarthol a lleol a pholisïau hynny sydd wedi llywio'r gwaith o'i pharatoi.</p>	<p>Gweler Pennod 2 o'r Strategaeth a Ffafrir arfaethedig.</p>	<p>Mae polisi cenedlaethol sy'n dod i'r amlwg (Fframwaith Datblygu Cenedlaethol Llywodraeth Cymru) (adolygiad arfaethedig Llywodraeth Cymru o Bolisi Cynllunio Cymru 10 2020) a chynlluniau rhanbarthol/ardal (Datganiadau Ardal ar gyfer Canolbarth Cymru a'r Ardal Forol Cyfoeth Naturiol Cymru ac ail adolygiad o Ddatganiad Technegol Rhanbarthol Gweithgor Agregau Rhanbarthol De Cymru (SWRAWP)) yn helpu i wella integreiddio wrth i'r cynllun ddatblygu trwy'r camau adneuo a chyflwyno.</p> <p>Bydd angen i gadernid y cynllun, fel y'i cyflwynir, yn ystyried deddfwriaeth, strategaethau a chynlluniau diweddariedig perthnasol.</p> <p>Bydd asesiadau wedi'u diweddarau, fel y bo angen, yn cael eu cynnwys ar gyfer y Cynllun Adneuo, er mwyn cyflwyno'r cynllun i Lywodraeth Cymru i'w archwilio ac ar gyfer y cynllun arfaethedig i'w fabwysiadu fel a ganlyn:</p> <ul style="list-style-type: none"> • Adroddiad Cwmpasu'r Arfarniad o Gynaliadwyedd / Asesiad Amgylcheddol Strategol; • Adroddiad Cwmpasu'r Asesiad Rheoliadau Cynefinoedd; • Asesiad o'r Effaith ar y Gymraeg;
--	---	---	---



3. NODAU LLESIANT: Ydy'r cynnig yn cyflawni unrhyw rai o'r saith nod llesiant cenedlaethol i Gymru a amlinellwyd yn Neddf Llesiant Cenedlaethau'r Dyfodol (Cymru) 2015? Eglurwch yr effaith (gadarnhaol a negyddol) yr ydych yn ei disgwyl, ac awgrymwch sut i liniaru unrhyw effeithiau negyddol neu i gyfrannu'n well at y nod. Mae angen i ni sicrhau nad yw'r camau rydyn ni'n eu cymryd i gyflawni un o'r nodau'n niweidio'r camau i gyflawni nod arall.			
Nod llesiant	Ydy'r cynnig yn cyfrannu at y nod hwn? Disgrifiwch yr effeithiau cadarnhaol neu negyddol.	Pa dystiolaeth sydd gennych i ategu'r farn hon?	Pa gam(au) allwch chi ei gymryd (eu cymryd) i liniaru unrhyw effeithiau negyddol neu i gyfrannu'n well at y
Cyffredinolrwydd	Ydy, mae'n gynhenid i'r gwaith o baratoi'r cynllun	<p>Mae'r Strategaeth a Ffafir wedi bod yn destun y canlynol:</p> <ul style="list-style-type: none"> • Arfarniad Integredig o Gynaliadwyedd, sy'n cynnwys Asesiad Amgylcheddol Strategol; • Adroddiad Sgrinio Arfarniad Rheoliadau Cynefinoedd; • Adroddiad Asesu'r Effaith ar Iechyd; ac • Asesiad Effaith Integredig <p>Drwy asesu ac arfarnu'n drwyadl, mae'r dogfennau hyn yn ceisio dangos y graddau y mae'r cyngor wedi mynd iddynt i gyflawni saith nod y Ddeddf Llesiant.</p> <p>Ategir hyn gan bapur tystiolaeth sy'n nodi'r gydberthynas rhwng y nodau hyn ac amcanion y cynllun¹. Mae'r holl arfarniadau/asesiadau hyn wedi ceisio dilyn pum ffordd o weithio'r Ddeddf.</p>	Mae'r asesiadau hyn yn iterus fel y dylai'r cynllun, yn ystod pob cam, wella gwaith i gyflawni'r nodau llesiant. Bydd asesiadau yn cael eu diweddarau yn ystod pob cam ffurfiol o baratoi'r cynllun, gan ystyried unrhyw ymatebion negyddol i'r ymgynghoriad ar y Strategaeth a Ffafir a chan ymgorffori unrhyw bolisi sydd newydd gael ei nodi.

Cyngor Sir Ceredigion – Asesiad Effaith Integredig (AEI)

Offeryn integredig sy'n sylfaen ar gyfer proses benderfynu effeithiol



<p>3.1. Cymru ffyniannus Defnyddio adnoddau mewn modd effeithlon, datblygu poblogaeth fedrus ac addysgedig, creu cyfoeth, darparu swyddi.</p>	<p>Ddim yn berthnasol yn ystod cam Adroddiad Adolygu'r CDLI a'r Cytundeb Cyflenwi. Bydd effeithiau'r prosiect yn cael eu gwireddu o'r cam Strategaeth a Ffafirir ymlaen.</p>		
	<p>Mae'r Strategaeth a Ffafirir yn cynnig y dull strategol ar gyfer cyflwyno'r datblygiad cywir i'r lleoliadau/lleoedd cywir er mwyn cefnogi twf economaidd a chyflenwi tai. Mae cydymffurfiaeth â Pholisi Cynllunio Cymru 10 yn golygu nad yw twf mewn tai a'r economi bob amser yn berthnasol ym mhob lleoliad.</p>	<p>Fel yn y rhes 'Cyffredinolrwydd' uchod.</p>	<p>Bydd asesiadau yn cael eu diweddarau yn ystod pob cam ffurfiol o baratoi'r cynllun, gan ystyried unrhyw ymatebion negyddol i'r ymgynghoriad ar y Strategaeth a Ffafirir a chan ymgorffori unrhyw bolisi sydd newydd gael ei nodi.</p>
<p>3.2. Cymru gydnerth Cynnal a gwella bioamrywiaeth ac ecosystemau sy'n ategu cydnerthedd ac sy'n gallu addasu i newid (e.e. newid hinsawdd).</p>	<p>Ddim yn berthnasol yn ystod cam Adroddiad Adolygu'r CDLI a'r Cytundeb Cyflenwi. Bydd effeithiau'r prosiect yn cael eu gwireddu o'r cam Strategaeth a Ffafirir ymlaen.</p>		
	<p>Mae'r Strategaeth a Ffafirir yn nodi'r mecanweithiau sydd eu hangen er mwyn sicrhau bod cydnerthedd amgylcheddol yn cael ei gyflenwi a bod newid yn yr hinsawdd yn cael ei ystyried mewn cynigion o hyn ymlaen.</p>	<p>Fel yn y rhes 'Cyffredinolrwydd' uchod l gael cynllun cadarn, mae angen cysondeb â gofynion adran 6 o Ddeddf yr Amgylchedd (Cymru) 2016.</p>	<p>Bydd asesiadau yn cael eu diweddarau yn ystod pob cam ffurfiol o baratoi'r cynllun, gan ystyried unrhyw ymatebion negyddol i'r ymgynghoriad ar y Strategaeth a Ffafirir a chan ymgorffori unrhyw bolisi sydd newydd gael ei nodi.</p>
	<p>Mewn perthynas â Ffosffad yn wyneb canllawiau interim Cyfoeth Naturiol Cymru, mae bodloni ein dyletswyddau statudol yn hanfodol, sef bod</p>	<p>Gwaith ar ffosffad yn parhau</p>	<p>Mae asesiadau'n cael eu cynnal yn barhaus ac mae'r gwaith ar ddynodi datrysiadau hirdymor a lliniaru yn mynd yn ei flaen.</p>

Cyngor Sir Ceredigion – Asesiad Effaith Integredig (AEI)

Offeryn integredig sy'n sylfaen ar gyfer proses benderfynu effeithiol



	datblygu yn nalgylch Ardal Cadwraeth Arbennig Afon Teifi yn cyflawni niwtraliaeth neu welliant o ran maethynnau. Felly, mae datblygu yn amodol ar brawf Effaith Sylweddol Debygol ac Asesiad Priodol lle bo angen.		
3.3. Cymru iachach Mae llesiant corfforol a meddyliol pobl cystal â phosibl ac mae pobl yn deall yr hyn sy'n effeithio ar iechyd.	Ddim yn berthnasol yn ystod cam Adroddiad Adolygu'r CDLI a'r Cytundeb Cyflenwi. Bydd effeithiau'r prosiect yn cael eu gwireddu o'r cam Strategaeth a Ffafir ymlaen.		
	Mae'r Strategaeth a Ffafir yn cynnig twf sy'n gydnaws â theithio ar drafndiaeth gyhoeddus a llwybrau teithio llesol.	Fel yn y rhes 'Cyffredinolrwydd' uchod	Bydd asesiadau yn cael eu diweddarau yn ystod pob cam ffurfiol o baratoi'r cynllun, gan ystyried unrhyw ymatebion negyddol i'r ymgynghoriad ar y Strategaeth a Ffafir a chan ymgorffori unrhyw bolisi sydd newydd gael ei nodi.
3.4. Cymru o gymunedau cydlynus Mae cymunedau'n atyniadol, hyfyw a diogel ac mae ganddynt gysylltiadau da.	Ddim yn berthnasol yn ystod cam Adroddiad Adolygu'r CDLI a'r Cytundeb Cyflenwi. Bydd effeithiau'r prosiect yn cael eu gwireddu o'r cam Strategaeth a Ffafir ymlaen.		



	<p>Mae creu lleoedd yn egwyddor ganolig o Bolisi Cynllunio Cymru, ac fe'i hadlewyrchir yn y pwyslais a geir yn y Strategaeth a Ffafir.</p>	<p>Fel yn y rhes 'Cyffredinolrwydd' uchod</p>	<p>Fel uchod Cynigir cynnwys manylion pellach yn y Cynllun Adneuo. Bydd asesiadau yn cael eu diweddarau yn ystod pob cam ffurfiol o baratoi'r cynllun, gan ystyried unrhyw ymatebion negyddol i'r ymgynghoriad ar y Strategaeth a Ffafir a chan ymgorffori unrhyw bolisi sydd newydd gael ei nodi. Ceir y cyfle i fabwysiadu cynlluniau lleoedd cymunedol sy'n dod i'r amlwg fel canllawiau cynllunio atodol i'r CDLI newydd yn ystod neu ar ôl ei fabwysiadu, ar yr amod eu bod yn gyson â pholisi'r CDLI.</p>
<p>3.5. Cymru sy'n gyfrifol yn fyd-eang Rhoi sylw i'r effaith ar lesiant byd-eang wrth ystyried llesiant cymdeithasol, economaidd ac amgylcheddol lleol.</p>	<p>Ddim yn berthnasol yn ystod cam Adroddiad Adolygu'r CDLI a'r Cytundeb Cyflenwi. Bydd effeithiau'r prosiect yn cael eu gwireddu o'r cam Strategaeth a Ffafir ymlaen.</p>		



	<p>Mae'r Strategaeth a Ffafir yn nodi'r weledigaeth ar gyfer y CDLI: 'Erbyn 2033, bydd Ceredigion yn sir o gymunedau bywiog, dwyieithog ac ymgysylltiedig, lle bydd pobl yn dewis byw, astudio, gweithio ac ymweld, wedi'i hymrwymo i wydnwch ei heconomi, ei diwylliant, ei hamgylchedd a'i hadnoddau naturiol, ac i'w hiechyd a'i llesiant.'</p>	<p>Fel yn y rhes 'Cyffredinolrwydd' uchod</p>	<p>Fel uchod</p> <p>Cynigir cynnwys manylion pellach yn y Cynllun Adneuo.</p> <p>Bydd paratoi'r manylion yn y Cynllun Adneuo yn cynorthwyo gyda gwella datblygu cynaliadwy ac ymatebion i newid yn yr hinsawdd.</p> <p>Bydd asesiadau yn cael eu diweddarau yn ystod pob cam ffurfiol o baratoi'r cynllun, gan ystyried unrhyw ymatebion negyddol i'r ymgynghoriad ar y Strategaeth a Ffafir a chan ymgorffori unrhyw bolisi sydd newydd gael ei nodi.</p> <p>Bydd y Cynllun Adneuo yn tynnu oddi ar gynigion sy'n dod i'r amlwg o fewn Fframwaith Datblygu Cenedlaethol Llywodraeth Cymru a chynigion Cyfoeth Naturiol Cymru ar gyfer datganiadau ardal.</p>
--	---	---	---

Cyngor Sir Ceredigion – Aseiad Effaith Integredig (AEI)

Offeryn integredig sy'n sylfaen ar gyfer proses benderfynu effeithiol



<p>3.6. Cymru sy'n fwy cyfartal Mae pobl yn gallu cyflawni eu potensial ni waeth beth fo'u cefndir neu'u hamgylchiadau.</p> <p><i>Yn yr adran hon, mae angen i chi ystyried yr effaith ar grwpiau cydraddoldeb, y dystiolaeth, ac unrhyw gamau yr ydych yn eu cymryd ar gyfer gwella.</i></p> <p><i>Ydych chi wedi ystyried sut allai'r cynnig effeithio ar grwpiau cydraddoldeb gwarchoddedig fel y'u diffinnir yn Neddf Cydraddoldeb 2010?</i></p> <p><i>Mae'r rhain yn cynnwys y nodweddion gwarchoddedig o oedran, anabledd, ailbennu rhywedd, priodas neu bartneriaeth sifil, beichiogrwydd neu famolaeth, hil, crefydd neu gred, rhywedd, a chyfeiriadedd rhywiol.</i></p> <p>Ystyriwch y canllaw a ganlyn hefyd: Comisiwn Cydraddoldeb – Aseu Effaith a Dyletswydd Cydraddoldeb</p>	<p>Disgrifiwch pam y bydd yn cael effaith gadarnhaol/negyddol neu fawr ddim effaith o gwbl.</p> <p><i>Gan ddefnyddio eich tystiolaeth, ystyriwch yr effaith ar bob un o'r grwpiau gwarchoddedig. Bydd angen i chi ystyried a yw'r grwpiau hyn yn cael mynediad cyfartal at y gwasanaeth, neu a oes angen iddyn nhw gael y gwasanaeth mewn ffordd wahanol i bobl eraill oherwydd eu nodweddion gwarchoddedig. Nid yw'n dderbyniol dweud yn syml y bydd y cynnig yn fanteisiol/anfanteisiol i bawb. Dylech ddangos eich bod wedi ystyried yr holl dystiolaeth sydd ar gael a rhoi sylw i unrhyw fylchau neu anghyfartaledd a ddaeth i'r amlwg.</i></p>	<p>Pa dystiolaeth sydd gennych i ategu'r farn hon?</p> <p><i>Mae'n hollbwysig casglu data a thystiolaeth cydraddoldeb ar gyfer AEI. Dylech ystyried pwy sy'n defnyddio'r gwasanaeth neu bwy sy'n debygol o'i ddefnyddio. Os na fyddwch yn defnyddio <u>data</u> nac yn <u>ymgysylltu</u> os ydych yn bwriadu cyflwyno newid, gallai penderfyniadau wynebu her gyfreithiol. Dylech gyplysu hyn â'r blwch cynnwys yn y templed hwn. Dylech hefyd ystyried y canllawiau cyffredinol.</i></p>	<p>Pa gam(au) allwch chi ei gymryd (eu cymryd) i liniaru unrhyw effeithiau negyddol neu i gyfrannu'n well at yr effeithiau cadarnhaol?</p> <p><i>Gall y camau hyn gynnwys amryw o gamau cadarnhaol a fydd yn sicrhau bod modd i'r sefydliad drin unigolion yn unol â'u hanghenion, hyd yn oed os bydd hynny'n golygu ei fod yn trin rhai pobl yn fwy ffafriol nag eraill er mwyn iddyn nhw gael canlyniad da. Gallech hefyd gymryd camau i bennu unrhyw fylchau yn y data neu gamau i ymgysylltu â'r rheini y bydd y cynnig yn effeithio arnynt neu y mae'n debygol o effeithio arnynt. Mae angen cyplysu'r camau hyn ag Adran 4 yn y templed hwn.</i></p>																					
<p>Oedran Ydych chi'n credu y bydd y cynnig hwn yn cael effaith gadarnhaol neu negyddol ar bobl oherwydd eu hoedran? (Ticiwch ✓)</p> <table border="1" data-bbox="58 1134 770 1457"> <tr> <td rowspan="2">Plant a phobl ifanc hyd at 18 oed</td> <td>Cadarnhaol</td> <td>Negyddol</td> <td>Dim / fawr ddim</td> </tr> <tr> <td>Ydw</td> <td></td> <td></td> </tr> <tr> <td rowspan="2">Pobl 18–50</td> <td>Cadarnhaol</td> <td>Negyddol</td> <td>Dim / fawr ddim</td> </tr> <tr> <td>Ydw</td> <td></td> <td></td> </tr> <tr> <td rowspan="2">Pobl hyn 50+</td> <td>Cadarnhaol</td> <td>Negyddol</td> <td>Dim / fawr ddim</td> </tr> <tr> <td>Ydw</td> <td></td> <td></td> </tr> </table>	Plant a phobl ifanc hyd at 18 oed	Cadarnhaol	Negyddol	Dim / fawr ddim	Ydw			Pobl 18–50	Cadarnhaol	Negyddol	Dim / fawr ddim	Ydw			Pobl hyn 50+	Cadarnhaol	Negyddol	Dim / fawr ddim	Ydw			<p>Ddim yn berthnasol yn ystod cam Adroddiad Adolygu'r CDLI a'r Cytundeb Cyflenwi. Bydd effeithiau'r prosiect yn cael eu gwireddu o'r cam Strategaeth a Ffafirir ymlaen.</p>		
Plant a phobl ifanc hyd at 18 oed		Cadarnhaol	Negyddol	Dim / fawr ddim																				
	Ydw																							
Pobl 18–50	Cadarnhaol	Negyddol	Dim / fawr ddim																					
	Ydw																							
Pobl hyn 50+	Cadarnhaol	Negyddol	Dim / fawr ddim																					
	Ydw																							

Cyngor Sir Ceredigion – Aseiad Effaith Integredig (AEI)

Offeryn integredig sy'n sylfaen ar gyfer proses benderfynu effeithiol



Anabled Ydych chi'n credu y bydd y cynnig hwn yn cael effaith				Ddim yn berthnasol yn ystod cam Adroddiad Adolygu'r CDLI		
negyddol ar bobl oherwydd eu hanabledd? (Ticiwch ✓)				Bydd effeithiau'r prosiect yn cael eu gwireddu o'r cam Strategaeth a Ffafir ymlaen.		
Nam ar y clyw	Cadarnhaol	Negyddol	Dim / fawr ddim			
			Ydw			
Nam corfforol	Cadarnhaol	Negyddol	Dim / fawr ddim			
	Ydw					
Nam ar y golwg	Cadarnhaol	Negyddol	Dim / fawr ddim	Mae'r Strategaeth Aneddiadau yn y Strategaeth a Ffafir yn cynnig mynediad gwell at wasanaethau.	Safon Cartrefi Gydol Oes Mae hwn yn un o ofynion y cynllun presennol y bwriadir parhau ag ef yn y Cynllun Adneuo ar gyfer CDLI2. Cynigion i gyflwyno tai mewn lleoliadau mwy cynaliadwy, ar lwybrau trafnidiaeth gyhoeddus / llwybrau teithio llesol, gan ddarparu felly mynediad gwell i wasanaethau ar gyfer pob sector o'r gymuned.	Er mwyn sicrhau bod y Safon Cartrefi Gydol Oes yn fanwl a bod dyraniadau yn cael eu gwneud yn unol â'r Strategaeth a Ffafir arfaethedig.
	Ydw					
Anabled d dysgu	Cadarnhaol	Negyddol	Dim / fawr ddim			
	Ydw					
Salwch hirdymor	Cadarnhaol	Negyddol	Dim / fawr ddim			
	Ydw					
Iechyd meddwl	Cadarnhaol	Negyddol	Dim / fawr ddim			
	Ydw					
Arall	Cadarnhaol	Negyddol	Dim / fawr ddim			

Cyngor Sir Ceredigion – Aseiad Effaith Integredig (AEI)

Offeryn integredig sy'n sylfaen ar gyfer proses benderfynu effeithiol



Trawsryweddol Ydych chi'n credu y bydd y cynnig hwn yn cael effaith gadarnhaol neu negyddol ar bobl drawsryweddol? (Ticiwch)				Ddim yn berthnasol yn ystod cam Adroddiad Adolygu'r CDLI a'r Cytundeb Cyflenwi. Bydd effeithiau'r prosiect yn cael eu gwireddu o'r cam Strategaeth a Ffafrir ymlaen.		
Trawsryweddol	Cadarnhaol	Negyddol	Dim / fawr ddim			
			Ydw			
Priodas neu bartneriaeth sifil Ydych chi'n credu y bydd y cynnig hwn yn cael effaith gadarnhaol neu negyddol ar briodas neu bartneriaeth sifil?				Ddim yn berthnasol yn ystod cam Adroddiad Adolygu'r CDLI a'r Cytundeb Cyflenwi. Bydd effeithiau'r prosiect yn		
(Ticiwch ✓)						
Priodas	Cadarnhaol	Negyddol	Dim / fawr ddim	cael eu gwireddu o'r cam Strategaeth a Ffafrir ymlaen. Strategaeth a Ffafrir: effeithiau a nodwyd		
			Ydw			
Partneriaeth sifil	Cadarnhaol	Negyddol	Dim / fawr ddim			
			Ydw			
Beichiogrwydd neu famolaeth Ydych chi'n credu y bydd y cynnig hwn yn cael effaith gadarnhaol neu negyddol ar feichiogrwydd neu famolaeth? (Ticiwch ✓)				Ddim yn berthnasol yn ystod cam Adroddiad Adolygu'r CDLI a'r Cytundeb Cyflenwi. Bydd effeithiau'r prosiect yn cael eu gwireddu o'r cam Strategaeth a Ffafrir ymlaen.		
Beichiogrwydd	Cadarnhaol	Negyddol	Dim / fawr ddim			
			Ydw			
Mamolaeth	Cadarnhaol	Negyddol	Dim / fawr ddim			
			Ydw			
Hil Ydych chi'n credu y bydd y cynnig hwn yn cael effaith gadarnhaol neu negyddol ar hil? (Ticiwch)				Ddim yn berthnasol yn ystod cam Adroddiad Adolygu'r CDLI a'r Cytundeb Cyflenwi. Bydd effeithiau'r prosiect yn cael eu gwireddu o'r cam Strategaeth a Ffafrir ymlaen.		
Gwyn	Cadarnhaol	Negyddol	Dim / fawr ddim			
			Ydw			

Cyngor Sir Ceredigion – Aseiad Effaith Integredig (AEI)

Offeryn integredig sy'n sylfaen ar gyfer proses benderfynu effeithiol



Grwpiau ethnig cymysg / aml-ethnig	Cadarnhaol	Negyddol	Dim / fawr ddim		
			Ydw		
Asiaidd / Asiaidd Prydeinig	Cadarnhaol	Negyddol	Dim / fawr ddim		
			Ydw		
Du / Affricanaidd / Caribiaidd / Du	Cadarnhaol	Negyddol	Dim / fawr ddim		
			Ydw		
Grwpiau ethnig eraill	Cadarnhaol	Negyddol	Dim / fawr ddim		

<p>Crefydd neu ddim cred Ydych chi'n credu y bydd y cynnig hwn yn cael effaith gadarnhaol neu negyddol ar bobl â gwahanol grefyddau, credoau neu ddim cred?</p>				<p>Ddim yn berthnasol yn ystod cam Adroddiad Adolygu'r CDLI a'r Cytundeb Cyflenwi. Bydd effeithiau'r prosiect yn cael eu gwireddu o'r cam Strategaeth a Ffafrir ymlaen.</p>	
Cristnogion	Cadarnhaol	Negyddol	Dim / fawr ddim		
			Ydw		
Bwdhyddion	Cadarnhaol	Negyddol	Dim / fawr ddim		
			Ydw		
Hindŵiaid	Cadarnhaol	Negyddol	Dim / fawr ddim		
			Ydw		
Dyneiddwyr	Cadarnhaol	Negyddol	Dim / fawr ddim		
			Ydw		
Iddewon	Cadarnhaol	Negyddol	Dim / fawr ddim		
			Ydw		
Mwslimiaid	Cadarnhaol	Negyddol	Dim / fawr ddim		
			Ydw		

Cyngor Sir Ceredigion – Aseiad Effaith Integredig (AEI)

Offeryn integredig sy'n sylfaen ar gyfer proses benderfynu effeithiol



Sikhiaid	Cadarnhaol	Negyddol	Dim / fawr ddim
			Ydw
Pobl heb gred	Cadarnhaol	Negyddol	Dim / fawr ddim
			Ydw
Eraill	Cadarnhaol	Negyddol	Dim / fawr ddim
			Ydw

Rhyw Ydych chi'n credu y bydd y cynnig hwn yn cael effaith gadarnhaol neu negyddol ar ddynton a/neu fenywod? (Ticiwch)				Ddim yn berthnasol yn ystod cam Adroddiad Adolygu'r CDLI a'r Cytundeb Cyflenwi. Bydd effeithiau'r prosiect yn cael eu gwireddu o'r cam Strategaeth a Ffafir ymlaen.		
Dynion	Cadarnhaol	Negyddol	Dim / fawr ddim			
			Ydw			
Menywod	Cadarnhaol	Negyddol	Dim / fawr ddim			
			Ydw			
Cyfeiriadedd rhywiol Ydych chi'n credu y bydd y cynnig hwn yn cael effaith gadarnhaol neu negyddol ar bobl â gwahanol gyfeiriadedd rhywiol? (Ticiwch ✓)				Ddim yn berthnasol yn ystod cam Adroddiad Adolygu'r CDLI a'r Cytundeb Cyflenwi. Bydd effeithiau'r prosiect yn cael eu gwireddu o'r cam Strategaeth a Ffafir ymlaen.		
Pobl ddeurywiol	Cadarnhaol	Negyddol	Dim / fawr ddim			
			Ydw			
Dynion hoyw	Cadarnhaol	Negyddol	Dim / fawr ddim			
			Ydw			
Menywod hoyw / lesbiaid	Cadarnhaol	Negyddol	Dim / fawr ddim			
			Ydw			
Pobl heterorywiol/syth	Cadarnhaol	Negyddol	Dim / fawr ddim			
			Ydw			



Rhoi sylw dyledus i dri nod y Ddyletswydd Cydraddoldeb – penderfynu a fydd y cynnig yn eich cynorthwyo i roi terfyn ar wahaniaethu, hybu cydraddoldeb a meithrin cysylltiadau da, neu'n eich rhwystro rhag gwneud hynny.

3.6.2. Sut allai'r cynnig helpu neu sut mae'n helpu i hybu/hyrwyddo cyfle cyfartal?

Dylech ystyried a fydd y cynnig yn eich helpu chi i wneud y pethau a ganlyn: ● *Dileu neu leihau anfantais* ● *Diwallu anghenion pobl â nodweddion penodol*
● *Annog pobl â nodweddion penodol i gymryd mwy o ran*

Gellir asesu manylion y prosiect o'r cam strategaeth a ffafir, sef y cam lle penderfynir ynglŷn â gweledigaeth, materion strategol, nodau ac amcanion, polisïau allweddol, targedau monitro a dangosyddion, lleoliadau eang ar gyfer cyflawni anghenion datblygu cynaliadwy, a dehongliad gofodol.

Mae'r Strategaeth a Ffafir wedi bod yn destun:

- Arfarniad Integredig o Gynaliadwyedd, sy'n cynnwys Asesiad Amgylcheddol Strategol;
- Adroddiad Sgrinio Arfarniad Rheoliadau Cynefinoedd;
- Adroddiad Asesu'r Effaith ar Iechyd; ac
- Asesiad Effaith Integredig

Drwy asesu ac arfarnu'r drwyadl, mae'r dogfennau hyn yn ceisio dangos y graddau y mae'r cyngor wedi mynd iddynt i gyflawni saith nod y Ddeddf Llesiant; ategir hyn gan bapur tystiolaeth sy'n nodi'r berthynas rhwng y nodau hyn ac amcanion y cynllun².

Mae'r holl arfarniadau/asesiadau hyn wedi ceisio dilyn pum ffordd o weithio'r Ddeddf.

Bydd asesiadau yn cael eu diweddarau yn ystod pob cam ffurfiol o baratoi'r cynllun, gan ystyried unrhyw ymatebion negyddol i'r ymgynghoriad ar y Strategaeth a Ffafir a chan ymgorffori unrhyw bolisi sydd newydd gael ei nodi.

Bydd sicrhau oedi yn y CDLI er mwyn caniatáu lliniaru a datrysiadau i fater Ffosffad yn Afon Teifi yn sicrhau bod y cynllun newydd nid yn unig yn cyfeirio datblygu i ardaloedd dethol nas effeithiwyd arnynt yng Ngheredigion ond hefyd yn cynnal ymagwedd 6 thref y Cyngor ac yn rhoi cyfle cyfartal i ddatblygu mewn lleoliadau cynaliadwy ar hyd a lled y sir. Byddai paratoi cynllun sy'n dynodi 'dim parthau datblygu' mewn 3 o'r 6 phrif drefi yn anfan teisio cyfran sylweddol o boblogaeth y sir o ran gwireddu'r dewisiadau gyda thai, cychwyn busnesau, darparu cyfleoedd o ran Y Gymraeg ac ati. Drwy oedi'r CDLI hyd nes y gellir datblygu dulliau lliniaru, gobeithir y gellir cyfeirio datblygu i bob un o'r 6 lleoliad cynaliadwy ledled Ceredigion pan ailgychwynnir ar baratoi'r cynllun newydd.

3.6.3. Sut allai'r cynnig/penderfyniad helpu neu sut mae'n helpu i roi terfyn ar wahaniaethu, aflonyddu neu erledigaeth anghyfreithlon?

Dylech ystyried a oes tystiolaeth ar gael sy'n dangos: ● *Y gallai'r cynnig beri i bobl â nodweddion penodol gael eu trin yn llai ffafriol* ●
Y gallai'r cynnig arwain at wahaniaethu anuniongyrchol ● *Bod y cynnig yn fwy tebygol o'ch cynorthwyo i wneud addasiadau rhesymol neu'ch rhwystro rhag gwneud hynny*

Bydd y prosiect yn ceisio dileu gwahaniaethu trwy gael ei baratoi yn unol ag egwyddorion datblygu cynaliadwy. Bydd effeithiau'r prosiect yn cael eu gwireddu o'r cam strategaeth a ffafir ymlaen.

Mae'r Strategaeth a Ffafir wedi'i hysgrifennu i gyflawni datblygu cynaliadwy sy'n diwallu anghenion pob sector o'r gymuned.

3.6.4. Sut allai'r cynnig effeithio ar hybu/hyrwyddo cysylltiadau da a chydlyniant cymunedol ehangach neu sut mae'n gwneud hyn?

Dylech ystyried a fydd y cynnig yn eich helpu chi i wneud y pethau a ganlyn: ● *Mynd i'r afael â rhagfarn* ● *Hybu dealltwriaeth*

Bydd effeithiau'r prosiect yn cael eu gwireddu o'r cam strategaeth a ffafir ymlaen.

² Papur Pwnc: Cynllun Datblygu Lleol a Llesiant a Chadernid y Cynllun

Cyngor Sir Ceredigion – Aseiad Effaith Integredig (AEI)

Offeryn integredig sy'n sylfaen ar gyfer proses benderfynu effeithiol



Mae'r CDLI wedi'i sefydlu ar Bolisi Cynllunio Cymru Llywodraeth Cymru, ar ei egwyddorion canolog o greu lleoedd, tyfu ein heconomi mewn modd cynaliadwy, creu a chynnal cymunedau, gwneud y defnydd gorau o adnoddau, hwyluso amgylcheddau hygyrch ac iach, a mwyhau diogelwch amgylcheddol a chyfyngu'r effaith ar yr amgylchedd. Ystyrir bod yr egwyddorion allweddol hyn yn tanategu cydlyniad cymunedol ehangach.

Cyngor Sir Ceredigion – Asesiad Effaith Integredig (AEI)

Offeryn integredig sy'n sylfaen ar gyfer proses benderfynu effeithiol



3.7. Cymru â diwylliant bywiog lle mae'r Gymraeg yn ffynnu Mae diwylliant, treftadaeth a'r Gymraeg yn cael eu hybu a'u gwarchod. <i>Yn yr adran hon, mae angen i chi ystyried yr effaith, y dystiolaeth ac unrhyw gamau yr ydych yn eu cymryd i wella. Dylech wneud hyn i sicrhau nad yw'r cyfleoedd sydd ar gael i bobl sy'n dewis byw eu bywydau a defnyddio gwasanaethau drwy gyfrwng y Gymraeg yn waeth na'r cyfleoedd sydd ar gael i'r rheini sy'n dewis gwneud hynny drwy gyfrwng y Saesneg, a hynny yn unol â Mesur y Gymraeg 2011.</i>				Disgrifiwch pam y bydd yn cael effaith gadarnhaol/negyddol neu fawr ddim effaith o gwbl.	Pa dystiolaeth sydd gennych i ategu'r farn hon?	Pa gam(au) allwch chi ei gymryd (eu cymryd) i liniaru unrhyw effeithiau negyddol neu i gyfrannu'n well at effeithiau cadarnhaol?
A fydd y cynnig yn cael ei roi ar waith yn ddwyieithog (Cymraeg a Saesneg)?	Cadarnhaol	Negyddol	Dim / fawr ddim	Cyflawnir y prosiect yn ddwyieithog yn unol â gofynion cyfreithiol y cyngor o dan ofynion statudol Safonau'r Gymraeg.	Gweithdrefnau a nodir yn y Cytundeb Cyflenwi / Cynllun Cynnwys Cymunedau (Mehefin 2018)	
	✓					
A fydd y cynnig yn effeithio ar gyfleoedd i bobl ddefnyddio'r Gymraeg?	Cadarnhaol	Negyddol	Dim / fawr ddim	Ddim yn berthnasol yn ystod cam Adroddiad Adolygu'r CDLI a'r Cytundeb Cyflenwi. Bydd effeithiau'r prosiect yn cael eu gwireddu o'r cam Strategaeth a Ffafir ymlaen.		

Cyngor Sir Ceredigion – Asesiad Effaith Integredig (AEI)

Offeryn integredig sy'n sylfaen ar gyfer proses benderfynu effeithiol



	✓			Mae'r Strategaeth a Ffafrir yn cynnig bod y sir gyfan yn cael ei dosbarthu fel bod yn ieithyddol sensitif ar gyfer yr asesiad o ran y potensial i gynigion datblygu gael effaith ar y Gymraeg.	Polisi arfaethedig SP06 y Strategaeth a Ffafrir Mae'r cynllun yn hwyluso cynigion tir i gyflawni'r rhaglen ad-drefnu ysgolion.	Diffinnir polisiâu manwl wrth baratoi'r Cynllun Adneuo. Bydd Asesiadau o'r Effaith ar Iaith yn cael eu cynnal er mwyn llywio penderfyniadau ynglŷn â dyraniadau arfaethedig i'w cynnwys o fewn y Cynllun Adneuo. Bydd asesiadau yn cael eu diweddarau yn ystod pob cam ffurfiol o baratoi'r cynllun, gan ystyried unrhyw ymatebion negyddol i'r ymgynghoriad ar y Strategaeth a Ffafrir a chan ymgorffori unrhyw bolisi sydd newydd gael ei nodi.
A fydd y cynnig yn cynyddu neu'n lleihau'r cyfleoedd i bobl gael gwasanaethau drwy gyfrwng y Gymraeg?	Cadarnhaol ✓	Negyddol	Dim / fawr ddim	Cyflawnir y prosiect yn ddwyieithog yn unol â gofynion cyfreithiol y cyngor o dan ofynion statudol Safonau'r Gymraeg.		
Sut fydd y cynnig yn sicrhau nad yw'r Gymraeg yn cael ei thrin yn llai ffafriol na'r Saesneg?	Cadarnhaol ✓	Negyddol	Dim / fawr ddim	Bydd y prosiect: <ul style="list-style-type: none"> yn cael ei gyflawni'n ddwyieithog yn unol â gofynion statudol y cyngor o dan ofynion statudol Safonau'r Gymraeg; Bydd yn ystyried effaith y datblygu arfaethedig ar ardaloedd ieithyddol sensitif yn ystod cyfnodau diweddarach. 		

Cyngor Sir Ceredigion – Asesiad Effaith Integredig (AEI)

Offeryn integredig sy'n sylfaen ar gyfer proses benderfynu effeithiol



				Bydd effeithiau manwl ar iaith yn cael eu hasesu fel gwaith paratoi ar gyfer y Cynllun Adneuo.	Papur Pwnc y Gymraeg; Asesiad o'r Effaith ar y Gymraeg arfaethedig	Bydd y cynllun a'r sylfaen dystiolaeth ategol yn cael eu cyhoeddi yn ddwyieithog
A fydd yn gwarchod, yn hybu ac yn cyfoethogi diwylliant a threftadaeth leol?	Cadarnhaol	Negyddol	Dim / fawr ddim	Ddim yn berthnasol yn ystod cam Adroddiad Adolygu'r CDLI a'r Cytundeb Cyflenwi. Bydd effeithiau'r prosiect yn cael eu gwireddu o'r cam Strategaeth a Ffafir ymlaen.		

Cyngor Sir Ceredigion – Asesiad Effaith Integredig (AEI)

Offeryn integredig sy'n sylfaen ar gyfer proses benderfynu effeithiol



4. ATGYFNERTHU'R CYNNIG: Os yw'r cynnig yn debygol o effeithio'n negyddol ar unrhyw rai o'r materion uchod (gan gynnwys unrhyw rai o'r nodweddion gwarchoddedig), pa gamau ymarferol / newidiadau a allai helpu i liniaru neu i ddileu unrhyw effeithiau negyddol a nodwyd yn adrannau 2 a 3?			
4.1 Camau			
Beth fyddwch chi'n ei wneud?	Pryd fyddwch chi'n ei wneud?	Pwy sy'n gyfrifol?	Cynnydd
Bydd effeithiau'r prosiect yn cael eu gwireddu o'r cam Strategaeth a Ffafir ymlaen.			
Nid ystyrir bod unrhyw effeithiau negyddol yn codi o'r Strategaeth a Ffafir arfaethedig. Nodir rhai gofynion ar gyfer gwybodaeth bellach trwy asesiadau er mwyn sicrhau y caiff penderfyniadau eu hysbysu'n iawn ac i nodi asesiadau negyddol posibl wrth symud ymlaen.	Mewn ymateb i ymgynghoriad ac wrth baratoi'r Cynllun Adneuo: Hydref / Gaeaf 2019	Rheolwr Polisi Cynllunio Uwch-ecolegydd	Asesiadau a gynhaliwyd ar y Strategaeth a Ffafir
4.2. Os na fydd unrhyw gamau yn cael eu cymryd i ddileu neu i liniaru effeithiau negyddol, rhowch gyfiawnhad. <i>(Cofiwch: os ydych chi wedi nodi gwahaniaethu anghyfreithlon, uniongyrchol a phosibl, o ganlyniad i'r cynnig hwn, rhaid i chi newid neu ddiwygio'r cynnig.)</i>			
Bydd effeithiau'r prosiect yn cael eu gwireddu o'r cam strategaeth a ffafir ymlaen.			
Nid ystyrir bod effeithiau negyddol/gwahaniaethol yn codi o'r Strategaeth a Ffafir arfaethedig.			
4.3. Monitro, gwerthuso ac adolygu <i>Sut fyddwch chi'n monitro effaith ac effeithiolrwydd y cynnig?</i>			
Mae Deddf 2004 yn ei gwneud yn ofynnol i awdurdodau adolygu materion yn barhaus a allai effeithio ar waith cynllunio a datblygu yn eu hardaloedd. Ar ôl adolygu a diwygio'r CDLI, bydd y CDLI newydd yn cynnwys fframwaith monitro, i'w baratoi fel rhan o'r Cynllun Adneuo.			
5. RISG: Beth yw'r risg sydd ynghlwm wrth y cynnig hwn?			

Cyngor Sir Ceredigion – Asesiad Effaith Integredig (AEI)

Offeryn integredig sy'n sylfaen ar gyfer proses benderfynu effeithiol



Meini prawf asesu effaith	1 – Isel iawn	2 – Isel	3 – Canolig	4 – Uchel	5 – Uchel iawn
Meini prawf asesu tebygolrwydd	1 – Annhebygol o ddigwydd	2 – Llai tebygol o ddigwydd	3 – Yr un mor debygol o	4 – Mwy tebygol o ddigwydd	5 – Tebygol o ddigwydd
Disgrifiad o'r risg	Effaith (difrifoldeb)		Tebygolrwydd (y gallu i gyflawni)		Sgôr risg
Bydd risgiau'r prosiect yn cael eu gwireddu o'r cam Strategaeth a Ffafir ymlaen.					<i>Tebygolrwydd x Effaith, e.e. 3 x 5 = 15</i>
Mae'r prif risgiau a nodir o fewn y Dadansoddiad Effaith Integredig yn ymwneud â chysondeb y cynllun wrth iddo symud ymlaen, gyda pholisïau cenedlaethol ac ardal sy'n dod i'r amlwg nad ydynt ar gael eto, hyd yn oed ar ffurf ddrafft, ac y gall oedi o ran iddynt fod ar gael wrth i'r cynllun symud ymlaen ohirio gwaith i baratoi'r cynllun ac arwain at newidiadau hwyr er mwyn sicrhau cysondeb. Mae gan y tîm brofiad blaenorol o ddiweddarau cynlluniau er mwyn cymryd polisi newydd i ystyriaeth.					
Mae'r risgiau hyn yn cynnwys:					
Fframwaith Datblygu Cenedlaethol Llywodraeth Cymru [drafft Gorffennaf 2019; cynllun cyhoeddedig Medi 2020]	3		5		15
Cyfoeth Naturiol Cymru: Datganiadau Ardal ar gyfer Canolbarth Cymru a'r Ardal Forol [drafft Hydref 2019, cyhoeddi Gwanwyn 2020]	2		5		10

Cyngor Sir Ceredigion – Asesiad Effaith Integredig (AEI)

Offeryn integredig sy'n sylfaen ar gyfer proses benderfynu effeithiol



Datganiad Technegol Rhanbarthol (Agregau) sy'n dod i'r amlwg Gweithgor Agregau Rhanbarthol De Cymru (SWRAWP) Diwygiad 2 Mae'n debygol y bydd angen ei ymgorffori yn y Cynllun Adneuo	2	5	10
Diweddariad Polisi Cynllunio Cymru [Hydref 2020, mae'n debygol y bydd angen rhoi diweddariad cydymffurfiaeth i'r archwilydd, yn ystod archwiliad y cynllun]	5	4	20
Mae'r prif risgiau sy'n gysylltiedig ag oedi yn y CDLI yn deillio o ddulliau lliniaru Ffosffad sy'n profi'n anodd neu'n anhyfiwr ar hyd Afon Teifi yn y tymor canolig	5	4	20
Mae prif risg arall o ran yr oedi gyda'r CDLI yn deillio o'r ffaith fod y CDLI wedi dyddio a phwysau o du datblygiadau allanol nad ydynt yn cydymffurfio â pholisi lleol, sydd felly'n dibynnu ar bolisi cenedlaethol lle nad yw'r polisi lleol yn gymwys	3	2	6



A allai eich cynnig chi effeithio ar faes gwasanaeth arall?
Rheoli Datblygiad Polisi Tai Economi a Thwf Priffyrdd Ecoleg Gwastraff Lleihau Carbon

6. CYMERADWYO			
Swydd	Enw	Llofnod	Dyddiad
Rheolwr y Gwasanaeth	Cath Ranson	<i>Cath Ranson</i>	31 Awst 2017
Strategaeth a Ffafrir		<i>Cath Ranson</i>	24 Mai 2019
Swyddog Arweiniol Corfforaethol	Russell Hughes-Pickering	<i>Russell Hughes-Pickering</i>	24 Mai 2019
Prif Weithredwr	Eifion Evans		
Deiliad y Portffolio	Y Cyngorydd Rhodri Evans		